

**2016. 09. 13.**

**Helyszíni szemlék:**

**Röszkei Határátkelőhely, CSMRFK**

**Tartalomjegyzék**

Röszkei határátkelőhely (CSMRFK) 2016. 09. 13-ai helyszíni szemléje.....	2
1. Sugárkapuk.....	<u>2-3</u>
2. Röntgenkapu.....	4
3. Kipufogógázok.....	<u>5-8</u>

## Röszkei határátkelőhely (Csongrád megyei Rendőr-főkapitányság) 2016. 09. 13-ai helyszíni szemléje

Szembeötlő különbség mutatkozott az ORFK és CSMRFK vezetőinek elmúlt fél év során tett nyilatkozatai és tájékoztatása, illetve a helyszínen szolgálatot teljesítők (rendőrök és NAV-osok) nyilatkozatai között. A helyszíni szemlén látottak alapján, a területi szervek végrehajtásának szintjén a két hatóság együttműködése kiváló, ezért a **szolgálatot teljesítők mindkét szervnél jól ismerik** például azt a **protokollt, ami a sugárkapuk riasztásakor lép életbe**, tudják azt is, hogy a **röntgenkapuk jelentős sugárterhelése milyen védőintézkedéseket igényel, a kipufogógázokban való munkavégzés káros hatásait pedig tapasztalják magukon**. Néhány perc alatt hozzá lehetett jutni azokhoz az információkhoz, melyeket fél éven keresztül hiába kért a szakszervezet és melyekkel alapvetően rendelkeznie kellene azoknak a felsőbb szerveknek is, akik az itt dolgozók biztonságát és egészségét hivatottak szavatolni.

Feltehetően az előzőekben részletezett, az előírásokat figyelmen kívül hagyó munkavédelmi szakemberhiányra is visszavezethető, hogy a **rendőri vezetők nem rendelkeznek megfelelő információkkal, a problémákat sem ismerik kellő mélységükben, ezért arra válaszokat sem képesek adni.**

### 1. Sugárkapuk

A Röszkei Határátkelőhelyen a sugárkapukat még a NAV üzemelteti, sem ők, sem a rendőrök nem tudták, hogy az üzemeltetésükben változás várható. A CSMRFK részéről ez nehezen érthető, hiszen az ORFK tájékoztatása szerint Kiszombornál és Nagylaknál már átvettek két sugárkaput, így tudhatják, hogy a technológia üzemeltetésével kapcsolatos feladatok, protokollok ismerete felkészülést igényelnek. Az átvételről való tájékozatlanság arra utal, hogy az átadás-átvételi folyamatok leálltak, még az előkészítésük sem folyik.



7 személyautó forgalmi sávból 2-nél, 2 buszsávból 1-nél láttunk telepített sugárkapukat. A NAV-osok elmondása szerint a műszerek olyan érzékenyek, hogy a 9 érintett sávot szerintük nagy valószínűséggel lefedik, vagy közel lefedik, de azt nem tudták biztosan állítani, hogy a sugárkapukkal nem védett forgalmi sávokon áthaladóknál sugárzó anyag nem maradhat észrevétlenül. Egy konkrét esetet meséltek el, izotópkezelésen átesett utas miatt már a sugárkapu megközelítésekor (2-3 autónyira közelítette meg a sorban az érintett személyt szállító autó a sugárkaput) riasztás történt. Az üzemeltetők **nem tudják megmondani, hogy ezek a berendezések lefedik-e a határátkelő teljes forgalmát**, nem tudnak megnyugtató választ adni arra, hogy a Röszkei Határátkelőnél a sugárzó anyagok bejutásával szemben védett-e az ország. Riasztás esetén alkalmazandó eljárásrendet pontosan ismerik és alkalmazzák is a NAV szakemberei, vélhetően a már átvett sugárkapuk esetében a rendőrség területi szerveinek rendőrei is. Az ORFK-nak hónapokig tartó tortúrát jelentett a tájékozódás, ami pontatlan és hiányos válaszokra volt elég, a helyszínen szolgálatot teljesítők 1-2 percben, konkrét adatokkal tudtak tájékoztatást nyújtani.

A kézi sugárzásmérő eszközökkel a sugárkapuk riasztásakor lokalizálják a sugárforrást.



A sugárkapuk és a kézi sugárzásmérő műszerek alkalmazása rendkívüli munkavédelmi intézkedéseket nem igényel, azonban riasztás esetén azonnali, a munkavédelmi kérdéseket is érintő intézkedésekre van szükség. **A határvédelemben alkalmazott, riasztás esetén életbe lépő sugárzásvédelmi protokoll eljárásrendjét és a kapcsolódó védelmi intézkedéseket tartalmaznia kellene a rendőrség munkavédelmi dokumentumainak**, ha lennének ilyenek, akkor abból a rendőri vezetők is gyors és pontos válaszokat adhatnának a szakszervezet kapcsolódó kérdéseire.

A NAV-osok elmondása szerint meghibásodás előfordul, de azt azonnal javítják, ezért nem érthető, hogy az ORFK tájékoztatása szerint **átvett 9 sugárkapuból 3 miért nem üzemel**.

## 2. Röntgenkapu

Kifejezetten veszélyes technológia, a kezelőn kívül a közelébe sem mehet senki, ő is árnyékolts kezelőfülkében, ólomkötényben végzi az ellenőrzéseket és közel 100 méteres távolságban, sugárzásveszélyre figyelmeztető jelzésekkel ellátott védőkerítéssel zárták el a területet. A kezelő és az átvilágítások során sugárzásnak kitett személyek sugárterhelését személyi doziméterekkel ellenőrzik. Ha az átvilágítás például embereket (migránsok) mutat a raktérben, akkor a biztonsági zónán kívül eső területen járnak el, ezért **rendőröket a röntgenkapuk sugárzása nem érint.**



A technológiáról és kockázatairól, illetve a védőintézkedésekről, hasonlóan a sugárkapukhoz, gyors, pontos tájékoztatást adtak a NAV szakemberei, ami szintén nagy kontrasztot mutat az ORFK kapcsolódó munkavédelmi kérdésekben való felkészültségével (nincs aki foglalkozzon vele).

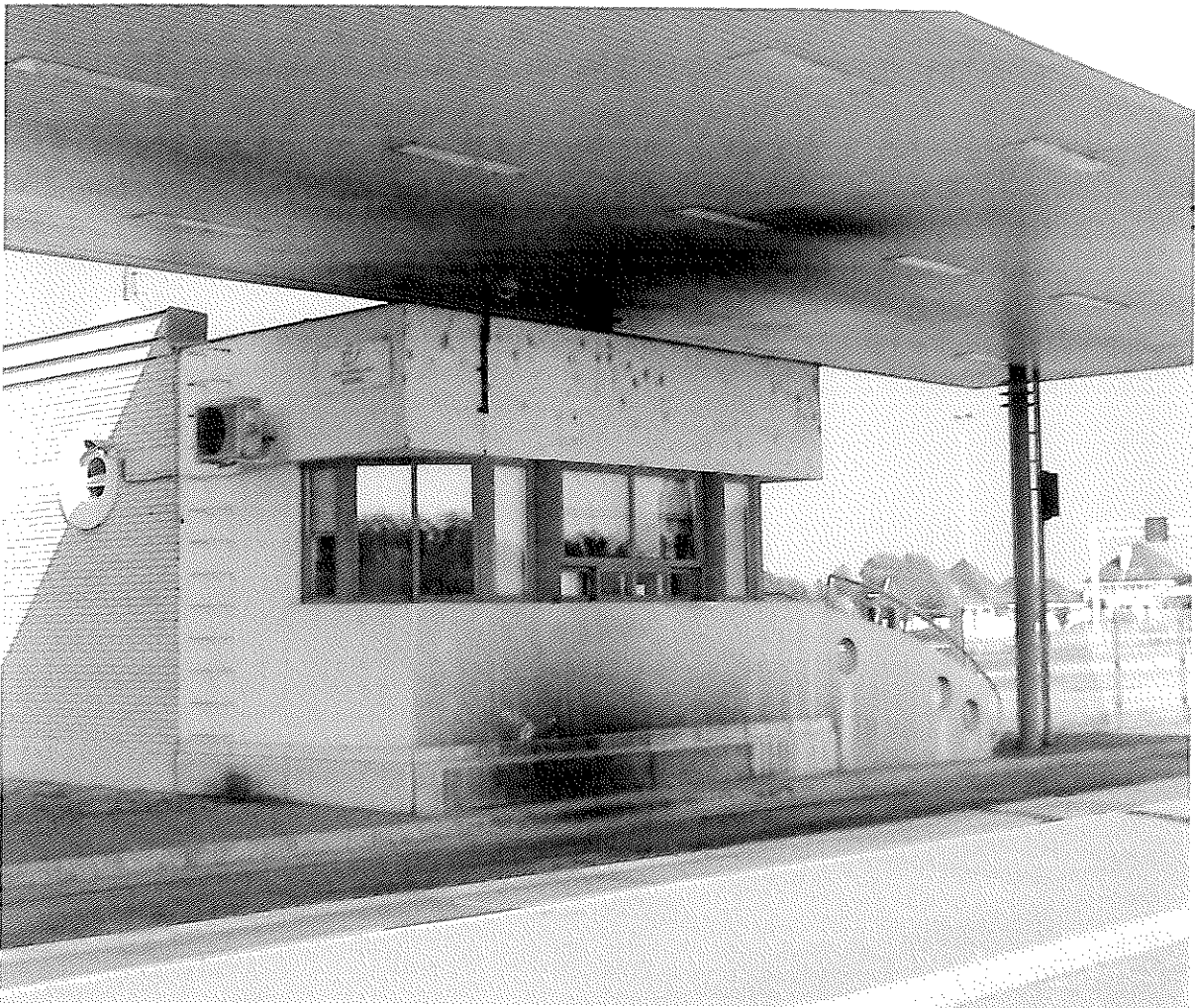


### 3. Kipufogógázok

Ezzel a kérdéssel egyáltalán nem foglalkoznak, a **munkavédelmi dokumentumok meg sem említik**, az elmúlt fél év levelezéseiből következően pedig megállapítható, hogy ezt a kérdést nem tekintik lényegesnek, a **megnevezett védőintézkedések**, mint arra a pontatlanságuk utalt is, pedig légből kapottak. Az elmúlt fél év ORFK és CSMRFK válaszaiban néhány védőintézkedés, mint például az aktívszenes légzészédelem, pihenőidők és biológiai monitor vizsgálatok megnevezésre kerültek, azonban ezeket **nem alkalmazzák**.

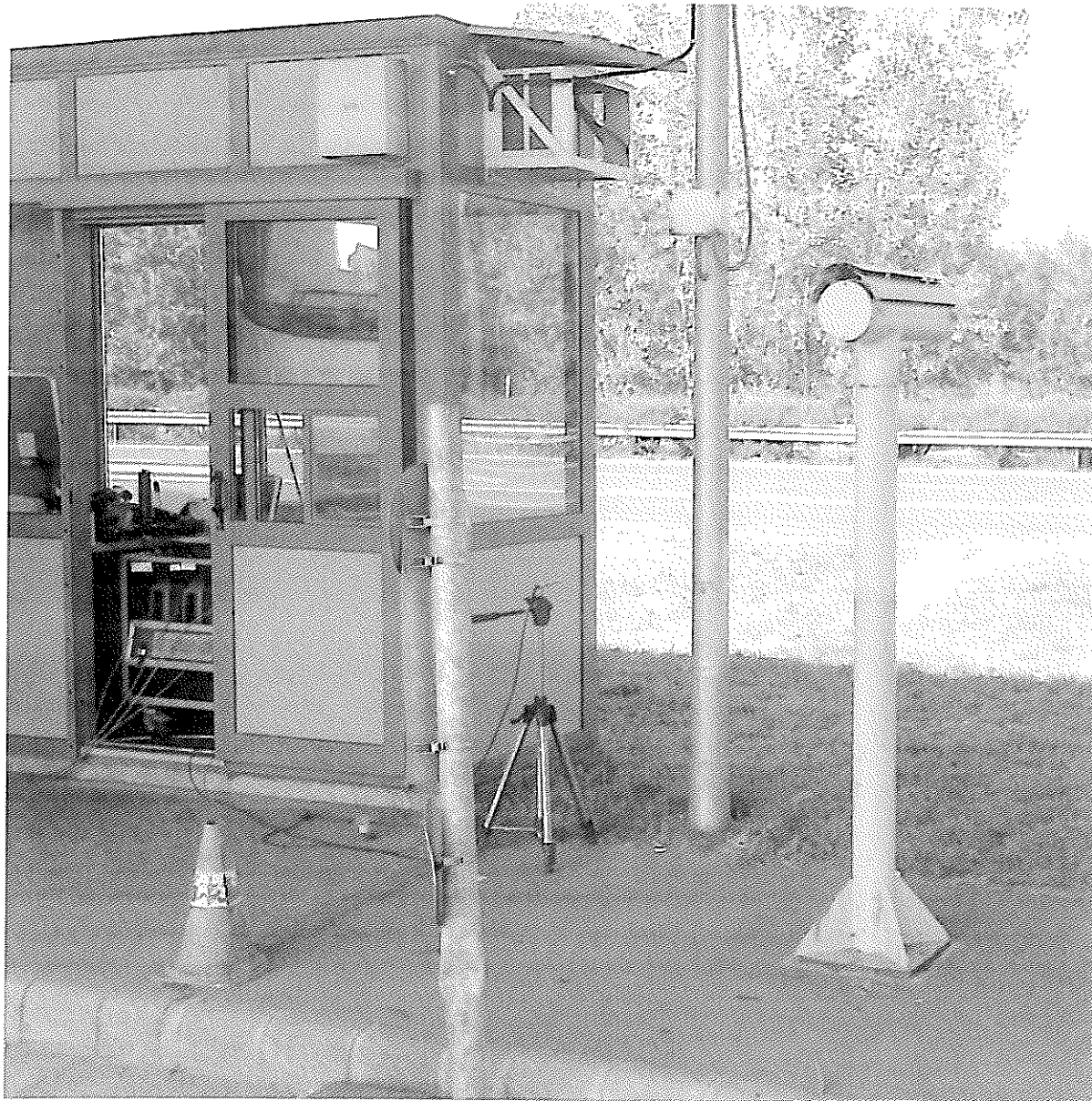
A gépjármű ellenőrök munkahelyein bárhova nézünk, **koromlerakódások** láthatóak, a **rossz légállapotokat akkor is lehet érezni, ha szemmel nem látható a füst, mert megreked a munkavégzési helyeken**. A **légcserre lehetősége a kipufogócsövek irányában** van, ezért a szolgálatot teljesítők a látható lerakódásokkal arányos kipufogógáz expozícióban végzik a munkájukat.

**Gépjármű ellenőri munkahely, alul-felül kormosak a felületek, az ablakok a füstbe nyílnak, a légkondicionáló is füstöt szív**. A **probléma kiküszöbölhető lenne** például egy frisslevegős befúvatással, lenne is lehetőség az épület tisztább levegőjű tulsó oldalára felszerelni a kültéri egységet, így biztosítva, hogy az ablakok nyitásakor a levegő kifelé áramoljon és ne a füstből kelljen lélegezni.



Szabad térben, száraz, sima felületeken ilyen lerakódások keletkeznek, zárt térben, az ember bőrén, nyálkahártyáin megtapad a korom, a légzéssel bekerülnek a keringésbe is a káros anyagok. A látottak alapján, mérések hiányában is kijelenthető a **fokozott expozícióban való foglalkoztatás**.

Az ellenőri fülke is csak a füstbe nyitható, a légkondicionáló kültéri egysége hiányzik a tartójából, amit szerencsésebb lenne olyan helyre visszarakni, ahol frisslevegőt szívhat füst helyett.



Mindennek ellenére sem a kockázatértékelések, sem az orvosi vizsgálatok, sem a védőintézkedések és védőeszközök keretében nem foglalkoznak a kipufogógázokkal. Nem vizsgálják mit lélegeznek be, érzékenyek-e (pl. van-e légzőszervi, vagy keringési betegségük), nincsenek monitor vizsgálatok (kap-e káros terhelést, pedig az ORFK hivatkozott rá), nincsenek védőeszközök (pl. légzésvédő, amit az ORFK megnevezett), a légcserre műszaki megoldásai elhibáztak, fokozzák a kockázatokat, az ORFK által megnevezett pihenőidők alkalmazása a beléptetés leállítását jelentené, nem életszerű.

A teherautók egy részének felül van a kipufogója, mint ahogy ez a lerakódásokból végig látható a felső felületeken is. Az ellenőrzéseken, a teherautók tetejének vizsgálatához használt munkaállás (jobb oldalon) korlátelemei is kormosak. Még ha le is állítják a teherautók motorját és megvárják míg távozik a füst, majd csak ezt követően mennek fel, akkor is csak a lerakódásokkal szennyezett korlátokba kapaszkodva tudnak a rendőrök dolgozni, kézmosót, megvédőkesztyűt a helyszínen nem láttunk.



Akit hosszabb ideje foglalkoztatnak ebben a munkakörben és esetleg a nem vizsgált egyéni érzékenységi tényezők (pl. asztma) is jelen vannak nála, azt nagy valószínűséggel ez a mértékű behatás megbetegíti, de a többiek szervezetét is vélhetően olyan mértékben megterheli, ami **több ponton kimeríti a súlyos veszélyeztetés fogalmát.**

**A munkavédelmi törvény 11 pontban konkretizálja a súlyos veszélyeztetés fogalmát (ezekben az esetekben bírságot kell a hatóságnak), ebből 9-et a kipufogógázok kapcsán kimerít a munkáltató.**

*1993. évi XCIII. törvény 82. § (2) A munkavállaló életét, testi épségét vagy egészségét súlyosan veszélyeztetni különösen*

*a) a 21. §-ban meghatározott feltételek szerinti munkavédelmi üzembe helyezés elmulasztása; - **veszélyes munkahely üzembe helyezése nem történt meg.***

*b) a 23. § (1) bekezdésében meghatározott időszakos biztonsági felülvizsgálat elmulasztása; - **időszakos biztonsági felülvizsgálatok elvégzéséről nem gondoskodtak.***

c) a 23. § (2) bekezdésében meghatározott soron kívüli ellenőrzés elmulasztása; - **miután a munkáltató tudomására jutott a veszélyes foglalkoztatás, soron kívül ellenőriznie kellett volna a munkahelyet.**

d) az 54. § (2) bekezdésében meghatározott kockázatértékelés elmulasztása:

db) az egyes veszélyforrások hatásának kitett munkavállalók védelméről szóló külön jogszabályokban előírt esetekben, amely megvalósul különösen a kockázatértékelés keretében szükséges expozícióbecslés/-mérés hiányában; - **kockázatértékelés keretében méréseket és expozíció becslést kellett volna végezni.**

e) a szükséges biztonsági berendezések, egyéni védőeszközök működésképtelensége, illetve hiánya; - **hiányoznak a védőeszközök, hiányzik a levegőztetés.**

g) a veszélyes munkahelyen, veszélyes munkaeszkővel, vagy veszélyes technológiai folyamatban végzett munka esetére – ideértve a külön jogszabályban meghatározott veszélyforrásokkal járó munkaköröket, sérülékeny csoportot – előírt munkaköri alkalmassági vizsgálatok, biológiai monitorozás elmulasztása; - **nem végzik el a biológiai monitor vizsgálatokat.**

i) a megengedett értéket meghaladó expozícióban történő foglalkoztatás a szükséges védelem hiányában; továbbá - **lerakódásokból következethetően megengedett mértékű expozícióban foglalkoztatnak mindenféle védelem nélkül.**

j) a rákkeltő expozícióval járó tevékenység esetére a külön jogszabály által előírt mérések elmulasztása. – **kipufogógázokban rákkeltő anyagok is vannak, ezeket sem mérték.**

k) a veszélyes munkahelyen, veszélyes munkaeszkővel vagy veszélyes technológiai folyamatban végzett munka esetére a munkavédelemre vonatkozó szabályban előírtnál kevesebb munkavállalói létszám foglalkoztatása. - **az ORFK által megnevezett pihenőidők alkalmazásához szükséges számú rendőr nem teljesített szolgálatot a kipufogógázokkal érintett munkahelyeken.**

A szemle során megtekintett munkahelyeken szolgálatot teljesítő rendőrök megromlott egészségi állapotára utaló jelek láthatóak, melyek a szervezet rossz oxigén ellátottságára (pl. CO mérgezés, amit egy műszakot követő biológiai monitor vizsgálattal ki lehet mutatni), illetve kipufogógázok okozta fokozott expozícióra utalnak. A szemlén a teherautók beléptetésénél szolgálatot teljesítők sápadtak voltak, volt aki szemmel láthatóan légzési problémákkal küszködött, ... **Orvosi vizsgálatok végzése indokolt!**