

**Határrendészeti Igazgatóság Törzs –
Szegedi Rendészeti Szakközépiskola Kollégiuma,
Röszkei Tranzitzóna
2016. 03. 23-ai TMRSZ által tett munkavédelmi szemle
megállapításai**

**Határrendészeti Igazgatóság Törzs - Szegedi Rendészeti Szakközépiskola Kollégium
200-350 fő**

A Készenléti Rendőrség (továbbiakban KR) rendelkezésre álló munkavédelmi dokumentumai és a KR-re vonatkozó, munkavédelmi előírásokat tartalmazó jogszabályok, utasítások a munkavédelmi törvényben (1993. évi XCIII. Törvény a munkavédelemről a végrehajtásáról szóló 5/1993. (XII. 26.) MüM rendelettel egységes szerkezetben, továbbiakban Mvt.) és a munkavédelemben és a foglalkozás-egészségügyben alkalmazott alapvető jogszabályokban meghatározottakon alapul, az azokban foglaltak irányadónak tekinthetők, eltérés elsősorban a felületesi jogkörökben van.

A szemle során tapasztalt hiányosságok és a rendelkezésre bocsájtott dokumentumok alapján tett megállapításokhoz kapcsolódó előírások, jogszabályok közül először a KR-re vonatkozó munkavédelmi szabályzat, utasítás és rendeletek szerepelnek, melyeket a munkavédelemre vonatkozó általános jogszabályok követnek. Az egyes utasításokhoz, jogszabályokhoz tartozó előírások, az adott ponton belül egy tömbben szerepelnek.

Fejezetek:

1. Szociális, higiéniai körülmények, hiányosságok
2. Érintésvédelmi hiányosságok
3. Közlekedési utakkal, tárolóterületekkel kapcsolatos hiányosságok
4. Egyéni védőeszközökkel, biológiai védelmi intézkedésekkel kapcsolatos hiányosságok
5. Az egészségügyi ellátás és az elsősegélynyújtás feltételeinek hiányosságai
6. Munkavédelmi oktatás hiányosságai
7. Tűzvédelmi hiányosság

1. Szociális, higiéniai körülmények, hiányosságok

1.1. A kollégium a pihenőidejüket töltő rendőrökkel folytatott beszélgetések alapján 200 főre kalibrált, a szemle során **hiányos karbantartási, a túlzsúfoltság következtében hiányos étkezési, pihenési, tisztálkodási és öltözködési feltételek voltak tapasztalhatóak.**

A 12/2014. (XII. 02.) KR PK Munkavédelmi Szabályzat szerint:

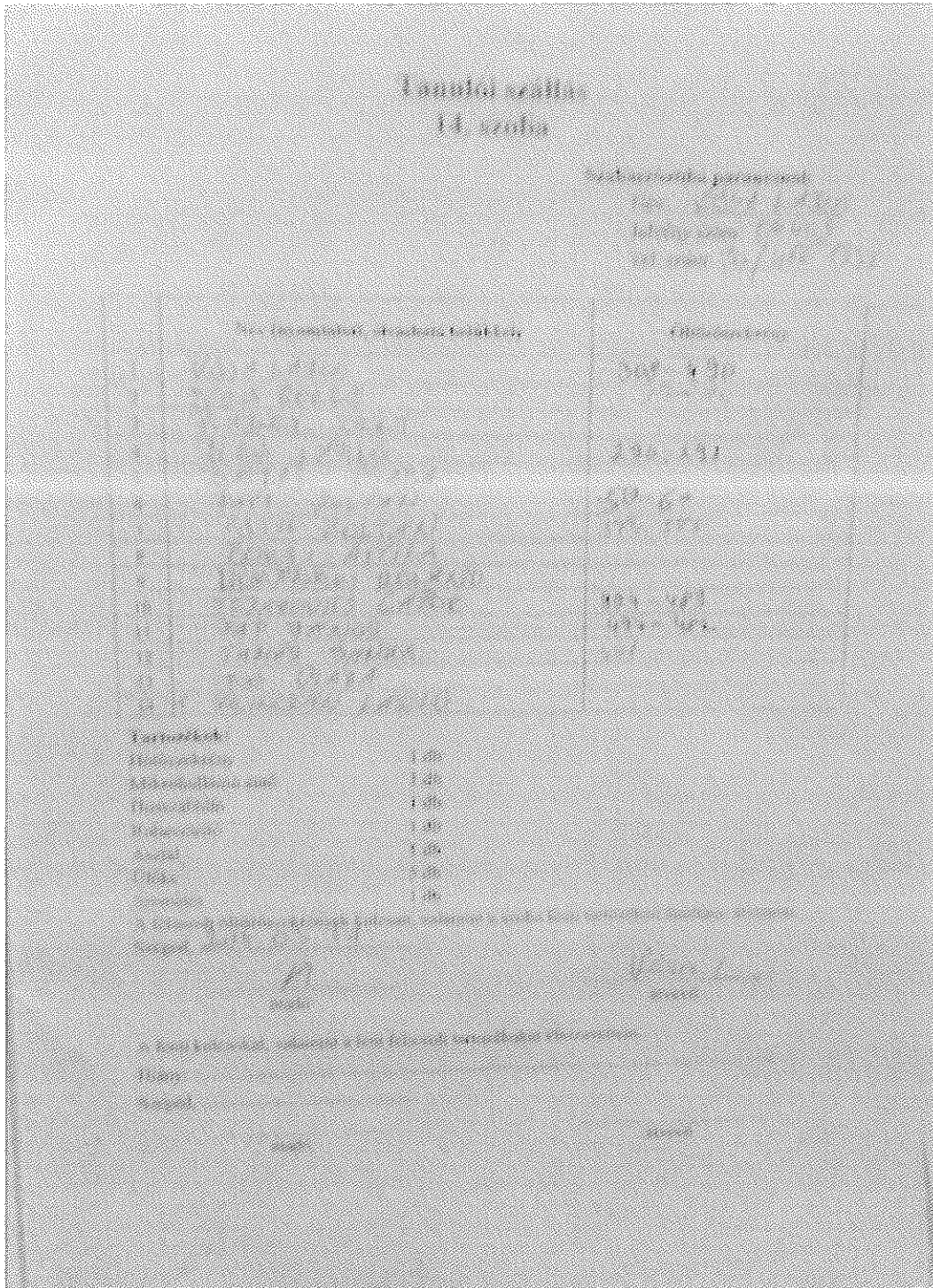
52.8. Az üzembe helyezést elrendelő vezető feladata az új létesítmény használatbavétele, üzembe helyezési eljárása során a munkavédelmi alkalmasságot felülvizsgálni, illetve **munkavédelmi szempontú előzetes vizsgálat** keretében felülvizsgáltatni.

54.7. Az épületek, munkaeszközök, berendezések karbantartására vonatkozó rendelkezéseket a **karbantartási utasításban** kell meghatározni.

Ilyen dokumentumok nem állnak rendelkezésre.

1.2. A 37-es szobában 10 főt szállásoltak el, nekik 4 szék, 1 db 4 fős asztal és 6 öltöző-szekrény áll a szobájukban a rendelkezésükre, a 22-es szobában 10 főre 4 szék, 1 asztal, a **14-es szobában 14 főre 5 szék és 1 asztal**, A folyosókon található öltöző-szekrények használata, a túlzsúfoltság és a férfiak és nők jelenléte miatt, az alapvető tisztálkodási és öltözködési szokások tekintetében nem várható el. **Külön öltözők nem állnak rendelkezésre.**





A fentiek ellentétben állnak a munkahelyek munkavédelmi követelményeinek minimális szintjéről szóló **3/2002. (II. 8.) SZCSM–EüM együttes rendelet** 18. §-val, mely szerint

(1) A **munkavállalók részére megfelelő öltözöt kell biztosítani**, ha a munkavégzéshez külön munkaruhát, védőruhát kell viselniük és – egészségügyi okok miatt, vagy a munkavállalók korára, nemére tekintettel – nem várható el tőlük, hogy máshol öltözenek át. Amennyiben nincs szükség kiépített öltözőre, akkor valamennyi munkavállaló részére biztosítani kell olyan zárható helyet, ahol a munkahelyen nem viselt ruhát tarthatja.

(2) Az öltözőket a nők és a férfiak részére el kell választani, illetve elkülönített használatukat biztosítani kell. Megfelelő szervezési intézkedések kialakításával és megtartásával tíz főt meg nem haladó munkavállalói létszámnál egy időben nem használható női-férfi közös öltözőt lehet kialakítani.

(3) Az **öltözőnek könnyen megközelíthetőnek és megfelelő méretűnek** kell lennie, és azt **ülőhelyekkel** kell ellátni.

(6) Ha a munkakörülmények úgy kívánják – különösen veszélyes anyagok, **nedveség, szennyeződés esetén –**, **külön öltözőszekrényt kell biztosítani azokon a szekrényeken kívül, ahol a munkavállalók az utcai ruhájukat tartják.**

(7) Az öltözőt a munkavállalók tevékenysége, a munkáltatói tevékenység jellege, illetve a munkafolyamat tisztasága alapján az alábbi tisztasági fokozatok egyikébe kell besorolni, illetve ez alapján a helyiségeket kialakítani és a felszerelést biztosítani:

- a) „A” különösen tiszta,
- b) „B” tiszta,
- c) „C” közepesen szennyezett,
- d) „D” erősen szennyezett,
- e) „E” fertőző, mérgező.

(8) Az „A” „D” „E” tisztasági fokozatba tartozó tevékenység esetén étkezési lehetőséget kell biztosítani, illetve e tevékenységi körben öltözésre kettős – fekete-fehér – öltözőt kell kialakítani a munkavállalói összlétszám, de legalább a legnagyobb műszaklétszám alapján. A fekete-fehér öltözők között a közlekedés csak a tisztálkodási helyiségen keresztül vezethet.

1.3. 100-150 rendőrrre jut 10 zuhanyozó és 8 WC.

A fentiek ellentétben állnak a munkahelyek munkavédelmi követelményeinek minimális szintjéről szóló **3/2002. (II. 8.) SZCSM–EüM együttes rendelet** 19. § (1) és (8) bekezdéseivel, melyek szerint (1) **a munkavállalók részére elegendő és megfelelő zuhanyozót kell biztosítani**, ha a munka jellege vagy egyéb egészségügyi ok ezt szükségessé teszi.

(8) A munkavállalók részére a munkahelyek, pihenőhelyiségek, öltözők, illetve a zuhanyozóval és mosdókkal ellátott helyiségek közelében elkülönített mellékhelyiségeket kell biztosítani, **elegendő számú WC-vel és kézmosóval.**

Továbbá ellentétben állnak a **253/1997. (XII. 20.) Korm. rendelet** 99. § (1) bekezdésével és a (3) bekezdésének a). aa) és ab) pontjaival, melyek szerint (1) Az építményeket és a szabadtéri tartózkodásra, munkavégzésre szolgáló területeket (pl. temetőt, közúti pihenőhelyet, helyhez kötött szabadtéri munkahelyet, sáttortábor céljára kijelölt területet) a **rendeltetésüknek megfelelő illemhely-használati és tisztálkodási lehetőséggel kell tervezni, megvalósítani és fenntartani.** Az illemhelyek és a tisztálkodó helyiségek berendezéseinek számát az építmény, az önálló rendeltetési egység, a terület **egyidejű használóinak tervezett (becsült) lehetséges legnagyobb létszáma és nemek szerinti megoszlása alapján kell tervezni, megvalósítani.** Az illemhelyekhez biztosítani kell a kézmosás lehetőségét.

(3) Az építményekhez és az (1) bekezdés szerinti területekhez az illemhelyek számát az egyidejű használóinak a tervezett, becsült összlétszám alapján a következők szerint kell megállapítani:

- a) 200 főig 10 fő részére legalább egy közös, **10 fő létszám felett nemek szerint külön illemhelyet** kell létesíteni, **minden megkezdett**
- aa) **15 fő női létszám részére legalább 1 WC-fülke**, illetőleg

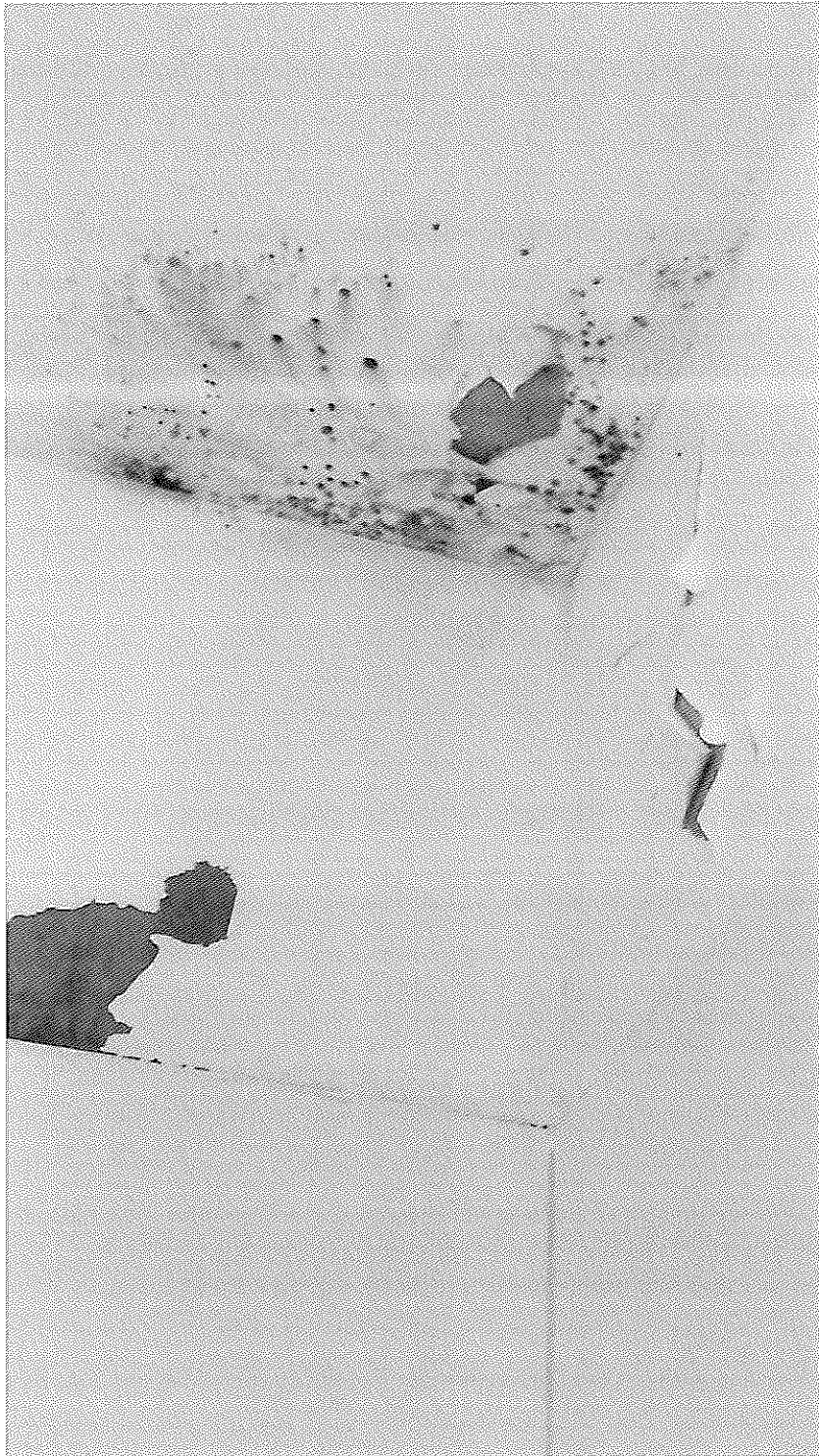
ab) 40 fő férfi létszám részére legalább 1 WC-fülke és 1 vizezde vagy 2 WC-fülke létesítése szükséges;

1.4. A zuhanyozókat nem látták el kapaszkodókkal. A pihenőidejüket töltő rendőrök elmondása szerint volt aki alatt **beszakadt a zuhanytálca.**



A fentiek ellentétben állnak a **MSZ-04-220:1981** Öltözőcsoportok és csoportos il-lemhelyek tervezési előírásai tárgyú szabvány 3.2.2.2. c) pontjával, mely szerint **minden zuhanyhelynél kapaszkodó** és szappantartó szükséges.

1.5. Az egyik **szociális blokkban szennyvízleázás nyomok láthatóak, a felület gombásodik**. A leázással érintett terület fertőtlenítéséről a gombák okozta biológiai kockázatok megszüntetéséről nem gondoskodtak.



A 12/2014. (XII. 02.) KR PK **Munkavédelmi Szabályzat** szerint:

11.11. A **gazdasági igazgató munkavédelmi feladat- és hatásköre: Felelős a jogszabályi és hatósági előírások szerint kivitelezett beruházási, fenntartási és **karbantartási munkák munkavédelmi szempontból történő ellenőrzéséért és jóváhagyásáért.****

Az előzőek ellentétben állnak a munkahelyek munkavédelmi követelményeinek minimális szintjéről szóló **3/2002. (II. 8.) SZCSM–EüM együttes rendelet** 2. § (6) bekezdésének a) pontjával, mely szerint a **munkáltató köteles gondoskodni a munkahely, a munkaeszközök, a felszerelések és a berendezések rendszeres és folyamatos műszaki karbantartásáról, a munkavállalók biztonságára vagy egészségére veszélyt jelenthető hibák lehető legrövidebb időn belüli elhárításáról.**

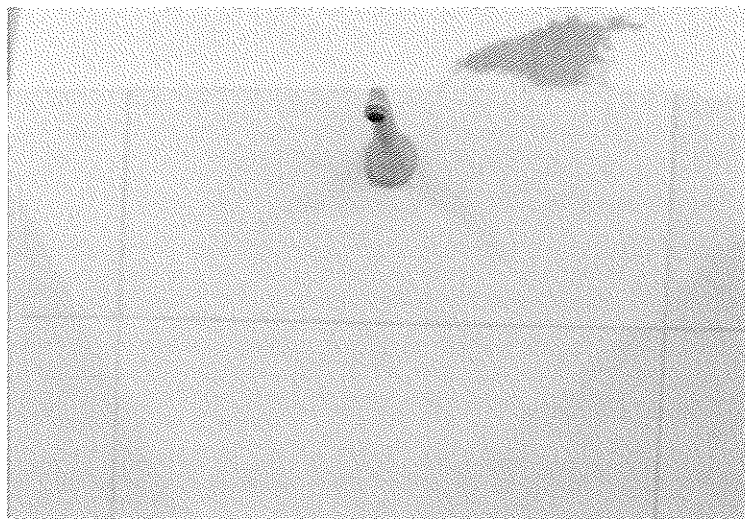
Továbbá ellentétben állnak a munkahelyek munkavédelmi követelményeinek minimális szintjéről szóló **3/2002. (II. 8.) SZCSM–EüM együttes rendelet** 2. § (5) bekezdésével, mely szerint a **munkáltató köteles biztosítani, hogy a munkahelyeket, a munkaeszközöket, illetve a felszereléseket és berendezéseket a higiénés követelményeknek megfelelően rendszeresen takarítsák és tisztítsák.**

Továbbá ellentétben állnak a **253/1997. (XII. 20.) Korm. rendelet** 53. § (1) bekezdésének e) pontjával, mely szerint az építményt és részeit, az önálló rendeltetési egységet, helyiséget úgy kell megvalósítani, ehhez az építési anyagot, épületszerkezetet, beépített berendezést és vezetékhálózatot úgy kell megválasztani és beépíteni, hogy a **környezet higiénéjét és a rendeltetésszerű használók egészségét ne veszélyeztesse az építmény felületein káros nedvesedés keletkezése, megmaradása.**

Továbbá ellentétben állnak a **253/1997. (XII. 20.) Korm. rendelet** 53. § (2) bekezdésének b) pontjával, mely szerint az építmények megvalósítása és rendeltetésszerű használata során **biztosítani kell a helyiségek nedvesség (csapadékvíz, talajvíz, talajpára, üzemi víz stb.) elleni védelmét, a páratartalom kicsapódása elleni védelmét.**

Továbbá ellentétben állnak a **Mvt.** 25. § előírásával, mely szerint a munkahely és a munka jellegének megfelelően **gondoskodni kell a rendről, tisztaságról, a keletkező szennyező anyagok, szennyvíz, hulladék kezeléséről oly módon, hogy veszélyt vagy egészségi ártalmat ne okozzanak és a környezetet ne károsítsák.**

1.6. A zuhanyozókban több helyen **hiányoznak a zuhanyrózsák.**



Az előzőek ellentétben állnak a munkahelyek munkavédelmi követelményeinek minimális szintjéről szóló **3/2002. (II. 8.) SZCSM–EüM együttes rendelet** 2. § (6) bekezdésének a) pontjával, mely szerint a **munkáltató köteles gondoskodni** a munkahely, a munkaeszközök, a felszerelések és a **berendezések rendszeres és folyamatos műszaki karbantartásáról**, a munkavállalók biztonságára vagy egészségére veszélyt jelenthető hibák lehető legrövidebb időn belüli elhárításáról.

- 1.7. **Nincsen mosókonyha.** A létszámok és a huzamos tartózkodás ismeretében a mosókonyha kialakítása indokolt lenne.
- 1.8. **Túlzsúfolt körülmények között 100-120 ember tud egyszerre ebédelni, van akinek várnia kell.**

A fentiek ellentétben állnak a munkahelyek munkavédelmi követelményeinek minimális szintjéről szóló **3/2002. (II. 8.) SZCSM–EüM együttes rendelet** 16. § (3) bekezdésével, mely szerint a pihenőhelyiséget – **figyelemmel a várhatóan egyidejűleg ott tartózkodó személyek számára** – könnyen tisztítható asztallal, háttámlával ellátott székekkel, ruhafogással, szeméttartóval, továbbá igény szerint az ételek felmelegítésére, tárolására alkalmas berendezéssel kell ellátni. Biztosítani kell az étkezés előtti hideg-meleg vizes kézmosás és kézszáritás lehetőségét.

- 1.9. **Nem mindenhol biztosított a meleg vizes kézmosási lehetőség, az étkezőnél ebédidőben a kéztörlő hiányzott mindegyik tartóból.**





A fentiek ellentétben állnak a munkahelyek munkavédelmi követelményeinek minimális szintjéről szóló, **3/2002. (II. 8.) SZCSM–EüM együttes rendelet** 16. § (3) bekezdésében foglaltakkal, mely szerint **biztosítani kell az étkezés előtti hideg-meleg vizes kézmosás és kézsárítás lehetőségét.**

2. Érintésvédelmi hiányosságok

- 2.1. Érvényes érintésvédelmi felülvizsgálatokra vonatkozó jegyzőkönyvekkel kell rendelkezzenek, ilyen nem áll rendelkezésre.

A 12/2014. (XII. 02.) KR PK Munkavédelmi Szabályzat szerint:

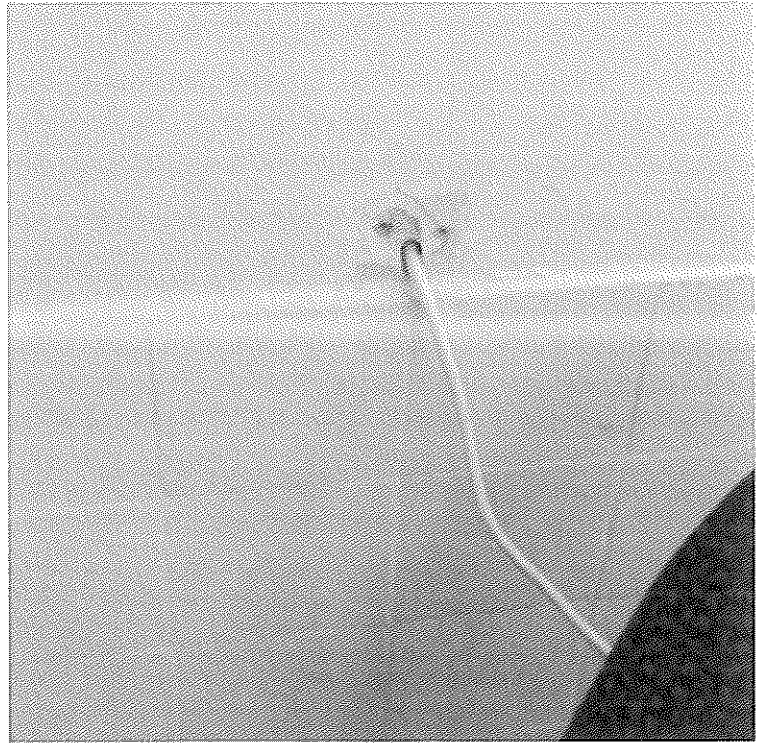
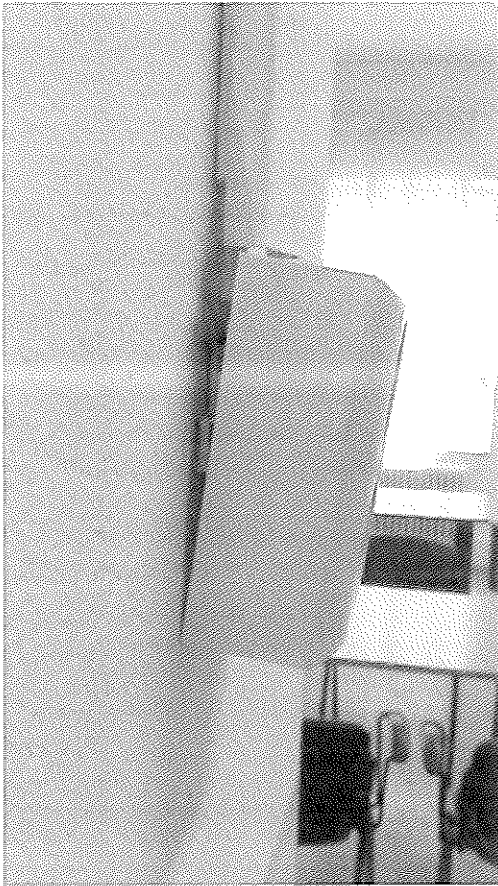
11.12. A gazdasági igazgató munkavédelmi feladat- és hatásköre

Gondoskodik az épületek villamosság-biztonsági feladatainak elvégzéséről. Ennek keretében intézkedik a **villamos fogyasztó berendezések érintésvédelmi, szabványossági és villámvédelmi felülvizsgálatainak** – a hatályos szabványok és rendeletek alapján történő – **elvégeztetéséről.** A felülvizsgálati dokumentáció birtokában **intézkedik a feltárt hiányosságok megszüntetésére, kijavíttatására, ennek ellenőrzésére,** amelyhez biztosítja a szükséges személyi, tárgyi és pénzügyi feltételeket. A vizsgálati jegyzőkönyvek irattárba helyezésétől, azok érvényességi idejük utáni egy évig történő megőrzéséről intézkedik.

- 2.2. A tűzvédelmi főkapcsolónál található villamos szerelvényeket tartalmazó **kapcsolódoboz védőburkolata hiányos, feszültség alatti, vezetőképes részek elérhetőek, a külső burkolat kézzel nyitható.**



Az eligazító-pihentető helyiségben, középen a 230 V-os csatlakozó aljzat kimozdult, vezetőképes részek elérhetőek, egy falból kilépő, 230 V-os vezeték villamos kötődobozán nincsen fedél, a vezetőképes részeket vakolat borítja.



A fentiek ellentétben állnak az **MSZ HD 60364-4-41:2007** Kisfeszültségű villamos berendezések. 4-41. rész: Biztonság. Áramütés elleni védelem tárgyú szabvány A melléklet 2.3. és 2.4. pontjaival melyek szerint, a **védőfedések és burkolatok** megbízhatóan legyenek rögzítve a helyükön és az **aktív részeket megfelelően különítsék el**, ha **szükség van a burkolat kinyitására, akkor az kizárólag kulcs, vagy szerszám használatával legyen lehetséges.**

Továbbá ellentétben állnak az MSZ HD 60364-4-41:2007 Kisfeszültségű villamos berendezések. 4-41. rész: Biztonság. Áramütés elleni védelem tárgyú szabvány A melléklet A2.1. pontjával, mely szerint az **aktív részek IPXXB vagy IP2X védettségű fokozatú burkolatok belsejében, illetve védőfedések mögött legyenek.**

2.3. A vizesblokkokban és a szobákban (földön elhelyezett hosszabbítók) található áramvételezési helyek (dugaljak) külső hatások (pl. freccsenő víz) elleni védelemről nem gondoskodtak.



Az előzőek ellentétben állnak az **MSZ HD 60364-4-41:2007** Kisfeszültségű villamos berendezések. 4-41. rész: Biztonság. Áramütés elleni védelem tárgyú szabvány A melléklet A2.3. pontjával, mely szerint a védőfedések és burkolatok az **aktív részeket megfelelően különítsék el, figyelembe véve a vonatkozó külső hatásokat.**

- 2.4. A **világításkapcsolók** (pl. eligazító-pihentető helyiségben kapcsolósor) és a **kismegszakítók beazonosíthatóságáról nem gondoskodtak.**



A fentiek ellentétben állnak az **MSZ 2364-537:2002** Épületek villamos berendezéseinek létesítése. 5. rész: Villamos szerkezetek kiválasztása és szerelése. 53. kötet: Kapcsoló- és vezérlőkészülékek. 537. főfejezet: A leválasztókapcsolás és üzemi kapcsolás eszközei tárgyú szabvány 537.2.5. pontjával, mely szerint **minden leválasztásra használt eszköz legyen világosan azonosítva.**

3. Közlekedési utakkal, tárolóterületekkel kapcsolatos hiányosságok

- 3.1. A kollégium területén, több helyen (bejáratnál, zuhanyozókban, stb.) **botlásveszélyes szintkülönbségek** találhatóak, melyek **jelöléséről nem gondoskodtak**.

A fentiek ellentétben állnak a munkahelyen alkalmazandó biztonsági és egészségvédelmi jelzésekről szóló **2/1998. (I. 16.) MüM rendelet** 11. §-val, mely szerint (1) Azokat a helyeket, ahol a munkavállalót vagy a munkavégzés hatókörében tartózkodót **akadályba ütközésnek, tárgyak vagy személyek esésének veszélye fenyegeti, váltakozó fekete-sárga vagy vörös-fehér csíkozással kell jelezni** az 1. számú mellékletben meghatározott formában.

(2) A jelzés méreteinek az akadály vagy a veszélyes hely kiterjedéséhez kell igazodnia.

(3) A sárga-fekete vagy vörös-fehér csíkoknak 45°-os szögben kell elhelyezkedniük és körülbelül azonos szélességűnek kell lenniük.

Továbbá ellentétben állnak a **Mvt.** 36. § (1) bekezdésével, mely szerint a **munkahely padlózata és közlekedési útjai** feleljenek meg a munkavégzés jellegének és az ebből fakadó tisztítási követelményeknek, a várható legnagyobb igénybevételnek, felületük **csúszásmentes, egyenletes, botlás- és billenésmentes legyen**. A közlekedési utak szélessége és a szabad magasság tegye lehetővé a gyalogosok és járművek biztonságos közlekedését, a közlekedési utak és pályák melletti biztonságos munkavégzést.

- 3.2. A **technikai részben elhelyezett fém tárolóállványok eldőlés elleni védelméről nem gondoskodtak**.



A fentiek ellentétben állnak az **MSZ EN 15635:2009** Helyhez kötött acél tárolórendszerek. Tárolóeszközök alkalmazása és karbantartása tárgyú szabvány 9.2. pontjával, mely szerint az **tárolóállványt az összeszerelési utasításnak megfelelően, elegendő szilárdság és merevség biztosításával kell összeállítani.**

Továbbá ellentétben állnak a **Dexion-Salgó Acélpolcos Állványok Szerelési Útmutató** 4. pont követelményével, mely szerint az **állványokat egymáshoz, teherviselő falhoz, vagy más szilárd szerkezethez kell rögzíteni.**

- 3.3. A **technikai részben elhelyezett fém tárolóállványok terhelhetőségének feltüntetéséről nem gondoskodtak.**

A fentiek ellentétben állnak az **MSZ EN 15635:2009** Helyhez kötött acél tárolórendszerek. Tárolóeszközök alkalmazása és karbantartása tárgyú szabvány 8.1.2. pontjával, mely szerint a megengedett **teherbírásokra vonatkozó utasításokat a tárolóeszközön, vagy annak szomszédságában, maradónan kell feltüntetni.**

- 3.4. A **technikai részben elhelyezett fém tárolóállványok saroklemezei több helyen hiányoznak.**

A fentiek ellentétben állnak az **MSZ EN 15635:2009** Helyhez kötött acél tárolórendszerek. Tárolóeszközök alkalmazása és karbantartása tárgyú szabvány 9.2. pontjával, mely szerint az **tárolóállványt az összeszerelési utasításnak megfelelően, elegendő szilárdság és merevség biztosításával kell összeállítani.**

A **Dexion-Salgó Acélpolcos Állványok Szerelési Útmutatójának** 1. b. pontja szerint az állványok összeszerelésekor, a **polcosztás figyelembevételével, saroklemezek alkalmazása és felszerelése szükséges az útmutatóban foglaltak szerint.**

- 3.5. A mosógépeket a szociális blokkokban helyezték el, mosókonyha kialakítására nem került sor, van ahol a **mosógépet csak a közlekedési úton tudták elhelyezni.**



Fentiek ellentétben állnak a **Mvt. 36. § (1)** bekezdésével, mely szerint a **közlekedési utak szélessége és a szabad magasság tegye lehetővé a gyalogosok és járművek biztonságos közlekedését, a közlekedési utak és pályák melletti biztonságos munkavégzést.**

4. Egyéni védőeszközökkel, biológiai védelmi intézkedésekkel kapcsolatos hiányosságok

4.1. A röszei tranzitzió szemléje során, a szemlén résztvevő rendőri vezetők tiltása miatt fénykép nem készült, mindössze a **migránsok beléptetésére kialakított kapuk környezetét és a beléptetésnél szolgálatot teljesítő, az illetékes rendőri vezető (munkavédelmi főfelügyelő) nyilatkozata szerint orvosi szájkendőt és orvosi gumikesztyűt viselő 2 rendőrt nézhettük meg az udvaron. A tranzitzió konténerébe nem kaptunk betekintést, így az ottani munkavédelmi feltételek biztosításáról nem lehetett meggyőződni.**

Fentiek ellentétben állnak a rendvédelmi feladatokat ellátó szervek hivatásos állományának szolgálati jogviszonyáról szóló **2015. évi XLII. Törvény** 316. §-val, mely szerint a **szakszervezet képviselőjében eljáró, szolgálati viszonyban nem álló személy a rendvédelmi szerv területére hivatali időben beléphet, ha a szakszervezetnek a rendvédelmi szervvel szolgálati viszonyban álló tagja van.** A belépéskor és a rendvédelmi szerv területén tartózkodás ideje alatt a szakszervezet képviselőjében eljáró köteles betartani a rendvédelmi szerv működési rendjére vonatkozó szabályokat.

4.2. A határrendészeti feladatokat ellátó KR tevékenységére vonatkozó **biológiai kockázatértékelést a rendelkezésre álló dokumentumok nem tartalmaznak.**

A szemle során nyilatkozó rendőri vezetők elmondása szerint a belépő **migránsok okozta biológiai kockázatok (fertőző betegségekre utaló jelek – pl. lázas állapot, higiéniai állapotok) vizsgálatára a beléptetésükkor nem kerül sor, az esetlegesen fellépő biológiai kóroki tényezőkkel szemben a migránsokkal közvetlenül érintkező rendőröket orvosi szájkendővel és orvosi gumikesztyűvel védik.**

A migránsok beléptetésére kialakított kapuk Szerb oldalán felhalmozódott, vélhetően emberi eredetű biológiai anyagokat is tartalmazó, erjedő szemét volt látható, a migránsok ezen keresztül tudtak belépni az országba.

Fentiek ellentétben állnak a belügyminiszter irányítása alá tartozó rendvédelmi szervek közegészségügyi-járványügyi és egészségfejlesztési feladatainak ellátásáról, valamint a védőoltás elrendelésének rendjéről szóló **1/2014. (I. 10.) BM rendelet** előírásaival:

2. § (2) A **rendvédelmi tisztifőorvos b) elemzi és értékeli a rendvédelmi szervek közegészségügyi-járványügyi és egészségfejlesztési helyzetét, tevékenységét, és javaslatot tesz a szükséges intézkedésekre;**

4. § (1) A **BM közegészségügyi főfelügyelője**

f) **javaslatokat tesz a veszélyeztető tényezők megszüntetése, az egészségkárosító kockázatok csökkentése érdekében;**

e) **elemzi a biológiai, pszichoszociális és környezeti eredetű kockázati tényezőket és azok egészségi állapotra gyakorolt hatásait;**

7. § (1) A Korm. rendelet szerint az **elsőfokú közegészségügyi-járványügyi hatósági jogkör gyakorlói**

- a) **vizsgálják** a személyi állomány egészségi állapotának alakulását és az azt **veszélyeztető**, befolyásoló munkahelyi környezet fizikai, kémiai, **biológiai** és pszichoszociális **tényezőinek állapotát**,
- b) **értékelik és elemzik az egészségkárosító hatások kockázatát**,

8. §

(3) A **közegészségügyi-járványügyi felügyelő és a rendvédelmi szerv alapellátó orvosa javaslatot tesz** az állományilletékes parancsnoknak a **veszélyeztetett személyi állomány célzott szűrővizsgálatára**, a külföldi szolgálatra indulók és abból hazatérők járványügyi szűrővizsgálatára, szükség esetén megfigyelésére.

(2) A közegészségügyi-járványügyi főfelügyelő, illetve az országos parancsnoksággal nem rendelkező rendvédelmi szervek közegészségügyi-járványügyi felügyelőjének járványügyi feladatát képezi:

- a) a **járványok megelőzése, illetve leküzdése érdekében szükséges intézkedések kezdeményezése**,
- b) a **személyi állomány fertőző megbetegedésekkel szembeni védelmére vonatkozó javaslatok kidolgozása**.

12. §

(2) **Védőoltásban kell részesíteni** a hivatásos állomány azon tagját, aki

- a) hastífuszos, diftériás, kanyarós, rubeolás, mumpszos, hepatitis-A beteg környezetében fertőzés veszélyének van kitéve,
- b) tetanusz fertőzés veszélyének, veszethezesség expozíciójának van kitéve,
- c) a **szolgáltatelljesítés helyére figyelemmel olyan védőoltással megelőzhető fertőző betegség veszélyének van kitéve**, amely betegség halmozott előfordulását az országos tisztifőorvos, illetve a fővárosi és megyei kormányhivatal vezető főorvosa járványveszélyes helyzetnek vagy járványnak minősítette.

Továbbá ellentétben állnak a belügyminiszter irányítása alá tartozó rendvédelmi szervek munkavédelmi feladatai, valamint foglalkozás-egészségügyi tevékenysége ellátásának szabályairól szóló **70/2011. (XII. 30.) BM rendelet** 16/A. §-val, mely szerint az **állományilletékes parancsnok** az alapellátó orvos, a pszichológus, a munkavédelmi felügyelő és ahol rendelkezésre áll, ott a közegészségügy-járványügyi felügyelő részvételével **köteles** a személyi állományra vonatkozóan a rendvédelmi szervet irányító miniszter által kiadott módszertani útmutatóban meghatározott szakmai elvek figyelembevételével **kockázatértékelést készíteni**.

A 12/2014. (XII. 02.) KR PK **Munkavédelmi Szabályzat** szerint

7.1.4. Az állományilletékes parancsnokok feladat- és hatásköre

Gondoskodik arról, hogy a KR munkavédelmi tevékenysége a hatályos munkavédelmi jogszabályoknak megfeleljen. **Gondoskodik a személyi állományra vonatkozó kockázatértékelés elkészítéséről.**

7.1.10. Az előforduló balesetveszély vagy **egészségi ártalom megszüntetésére** – az érintett vezetők bevonásával – **védőintézkedéseket foganatosít.**

14.3. A közegészségügyi felügyelő feladat- és hatásköre

A közegészségügyi felügyelő alapvető feladata az egészséget nem veszélyeztető és biztonságos munkakörülmények biztosításában, a **munkavégzés területén a közegészségügyi jogszabályok, normák, szakmai előírások teljesítésének megszervezésében való részvétel, ellenőrzés és ezek kezdeményezése.**

32.3. A kockázatértékelés során dokumentálni kell az adott tevékenységet, azonosítani kell a veszélyes és ártalmas tényezőket, meg kell határozni a kockázat mértékét, illetve abban az esetben, ha a kockázat nem elviselhető, kockázatkezelő tervet kell készíteni, melyben a munkavállalók testi épsége megőrzése érdekében egyéni védőeszközöket, -felszereléseket és védőfunkciójú eszközöket kell biztosítani, és/vagy szervezési intézkedéseket kell tenni.

32. 5. c) A kockázatértékelést az általános szabálytól eltérően **biológiai expozíció esetén évente kell elvégezni.**

A biológiai tényezők hatásának kitett munkavállalók egészségének védelméről szóló **61/1999. (XII. 1.) EüM rendelet** 3. § (1) Annak érdekében, hogy a munkavállaló biztonságát és egészségét fenyegető kockázatot meg lehessen becsülni, továbbá a szükséges intézkedések meghatározhatók legyenek, a munkáltatónak minden olyan tevékenységnél, amely feltehetően biológiai tényezők kockázatával jár, meg kell határoznia a munkavállalókat, illetve munkát végző személyeket (a továbbiakban együtt: munkavállaló) érő expozíció jellegét, időtartamát és – amennyiben lehetséges – mértékét.

(2) A különböző csoportokba tartozó biológiai tényezők együttes expozíciójával járó tevékenységnél a kockázatot minden jelen lévő biológiai tényezőre meg kell becsülni.

(3) A kockázat becslését évente, továbbá minden olyan esetben meg kell ismételni, amikor a körülmények megváltozása a munkavállaló biológiai tényezőkkel történő expozícióját befolyásolhatja.

6. § (1) Ha a 3. § szerinti becslés a munkavállaló biztonságának vagy egészségének kockázatát igazolja, az expozíciót meg kell akadályozni, illetve meg kell szüntetni.

(2) Amennyiben az expozíció megakadályozása, illetve megszüntetése műszakilag nem lehetséges, az expozíció okozta kockázatot az alábbi intézkedések alkalmazásával olyan alacsony szintre kell csökkenteni, hogy az érintett munkavállaló egészsége és biztonsága megfelelően védve legyen:

a) a kockázatnak kitett vagy esetleg érintett munkavállalók számát – beleértve a tevékenység hatókörében tartózkodókat is – a lehető legalacsonyabb szintre kell csökkenteni,

b) a munkahelyet, a munkafolyamatokat és a műszaki ellenőrzési intézkedéseket úgy kell tervezni, telepíteni, illetve létesíteni, hogy megakadályozzák vagy a minimálisra csökkentik a biológiai tényezők szétterjedésének lehetőségét a munkahelyen,

c) megfelelő védőberendezéseket, illetve egyéni védőeszközöket kell biztosítani és használni,

d) olyan intézkedéseket kell bevezetni, amelyek megakadályozzák vagy csökkentik a biológiai tényező szétszóródásának vagy a munkahelyről történő kikerülésének lehetőségét,

e) a 2. számú melléklet szerinti biológiai kockázatot jelző, illetve egyéb kiegészítő figyelmeztető jeleket és táblákat kell használni,

f) intézkedési tervet kell készíteni biológiai tényezőkkel kapcsolatos balesetek esetére,

g) amennyiben indokolt és műszakilag lehetséges, vizsgálatot kell végezni a biológiai tényezők felhasználási helyen kívüli jelenlétének kimutatására,

h) megfelelő eszközöket kell biztosítani a **hulladék biztonságos összegyűjtésére**, tárolására és eltávolítására, beleértve – ahol lehetséges – a biztonságos és azonosítható tartályok használatát,

i) olyan eszközöket kell biztosítani, amelyek a munkahelyen a biológiai tényezők kockázat nélküli kezelését és szállítását lehetővé teszik.

13. § (3) A 3. § szerinti becsléstől függően a **munkáltatónak írásban kell meghatározni azoknak a munkavállalóknak a körét, akiknél speciális védelmi intézkedések szükségesek**, így különösen a 3. számú melléklet szerinti **védőoltások** biztosítása indokolt.

(4) Ha a 3. § szerinti becslés kimutatja a munkavállaló egészségének és biztonságának olyan biológiai tényezők expozíciójából származó kockázatát, amelyekre **hatékony védőoltás létezik**, a munkáltatónak – a foglalkoztatás feltételeként – a munkavállaló számára a 3. számú mellékletben meghatározott védőoltást **fel kell ajánlania**. A **munkavállalót tájékoztatni kell** a védőoltás elmaradásának előnyeiről, illetve hátrányairól.

Mvt.54. § (2) A munkáltatónak rendelkeznie kell kockázatértékeléssel, amelyben köteles minőségileg, illetve szükség esetén mennyiségileg értékelni a munkavállalók egészségét és biztonságát veszélyeztető kockázatokat, különös tekintettel az alkalmazott munkaeszközökre, veszélyes anyagokra és keverékekre, a munkavállalókat érő terhelésekre, valamint a munkahelyek kialakítására. A kockázatértékelés során a **munkáltató azonosítja a várható veszélyeket** (veszélyforrásokat, veszélyhelyzeteket), valamint a **veszélyeztetettek körét**, felbecsüli a veszély jellege (baleset, egészségkárosodás) szerint a **veszélyeztetettség mértékét**. A kockázatértékelés során az egészségvédelmi határértékkel szabályozott kóroki tényező előfordulása esetén munkahigiénés vizsgálatokkal kell gondoskodni az expozíció mértékének meghatározásáról.

- 4.3. A szemle során a **biológiai kóroki tényezőkkel szemben egyéni védőeszközként biztosított szájkendőről és védőkesztyűről szemrevételezéssel megállapítható volt, hogy azok nem egyéni védőeszközök**, mert **semmilyen jelölést nem tartalmaztak** (pl. védelmi képesség, szabványszám). **Az egyéni védőeszközként biztosított szájkendőn és kesztyűn nem voltak jelölések, a megfelelésükre, védelmi képességükre, használatukra, ártalmatlanításukra, stb., vonatkozó információk nem álltak rendelkezésre, kapcsolódó dokumentációval nem rendelkeztek. A szájkendő az orrésznel nem záródott a viselők arcához, a baktériumok és vírusok terjedésének ezért még látszólag sem szab határt.**

Fentiek ellentétben állnak a az általános rendőrségi feladatok ellátására létrehozott szerv személyi állománya egyéni védőeszközzel való ellátásának biztosításáról szóló **44/2014. (XII. 23.) ORFK utasítás** előírásaival:

2. Az utasítás alkalmazásában:

- a) **egyéni védőeszköz**: a rendvédelmi és a nem rendvédelmi célú egyéni védőeszközök;
- b) **EK-megfelelőségi nyilatkozat**: a gyártó írásbeli nyilatkozata arról, hogy a védőeszköz a mintának és az egyéni védőeszközök követelményeiről és megfelelőségének tanúsításáról szóló jogszabály előírásainak megfelel;
- c) **EK típustanúsítvány**: a tanúsítást végző bejelentett (notifikált) szerv által kiadott dokumentum annak igazolására, hogy a védőeszköz a mintán elvégzett EK típusvizs-

gálat alapján megfelel az egyéni védőeszközök követelményeiről és megfelelőségének tanúsításáról szóló jogszabály előírásainak;

d) nem rendvédelmi célú egyéni védőeszköz: a belügyminiszter irányítása alá tartozó rendvédelmi szervek munkavédelmi feladatai, valamint foglalkozás-egészségügyi tevékenysége ellátásának szabályairól szóló 70/2011. (XII. 30.) BM rendelet (a továbbiakban: BM r.) 2. § m) pontjában meghatározott eszköz;

6. Az **egyéni védőeszközöknek meg kell felelniük a jogszabályokban, a honosított nemzetközi szabványokban rögzített általános és speciális követelményeknek és minősítéseknek, így különösen maradéktalanul meg kell felelniük az alapvető biztonsági követelményeknek, valamint rendelkezniük kell**

a) a gyártó műszaki dokumentációjával és magyar nyelvű tájékoztatójával;

b) EK-megfelelőség nyilatkozattal;

c) EK típustanúsítvánnyal;

d) EK és/vagy CE jelöléssel vagy ennek hiányában gyártói megfelelőségi nyilatkozattal;

e) biztonsági vizsgálati jellel;

f) a védelmi képességre utaló szabvány szerinti jelképpel (piktogrammal).

8. **Tilos felhasználni azt az egyéni védőeszközt, amely**

c) szavatossági idő azonosítására alkalmas **jelöléssel nem rendelkező;**

d) azonosításra alkalmatlanul jelölt;

9. A 8. pontra figyelemmel **fel nem használható egyéni védőeszköz esetében** a rendőri szerv gazdasági feladatainak ellátásáért felelős szervezeti egysége, eleme gondoskodik annak **rendszerből történő kivonásáról** és selejtezéséről.

11. A 8. pontra figyelemmel **fel nem használható egyéni védőeszköz pótlásáról** annak leadását követően a **munkáltatói jogkör gyakorlója haladéktalanul köteles gondoskodni.**

Továbbá ellentétben állnak a belügyminiszter irányítása alá tartozó rendvédelmi szervek munkavédelmi feladatai, valamint foglalkozás-egészségügyi tevékenysége ellátásának szabályairól szóló **70/2011. (XII. 30.) BM rendelet** 8. §-val, mely szerint

(1) A **védőeszköznek rendelkeznie kell:**

a) a **megfelelőséget tanúsító**, akkreditált, független szervezettől származó minősítési **dokumentummal**, így különösen tanúsítvánnyal, vizsgálati jegyzőkönyvvel, továbbá gyártói megfelelőségi nyilatkozattal,

b) **műszaki leírással**,

c) **felhasználói tájékoztatóval** és

d) **tartós címkézéssel.**

(2) A kiképzés és **szolgálatellátás folyamán alkalmazott védőeszköz** a megfelelőségi vizsgálata alapján, a megfelelőséget tanúsító minősítő dokumentum, így különösen tanúsítvány, vizsgálati jegyzőkönyv és gyártói **megfelelőségi nyilatkozat megléte esetén, sikeresen lefolytatott rendszeresítési eljárás után vehető használatba.**

(3) A típusvizsgálatot európai uniós irányelv, valamint az egyéni védőeszközök követelményeiről és megfelelőségének tanúsításáról szóló jogszabályban meghatározott honosított harmonizált szabvány hiányában a védőeszközre vonatkozó tagállami nemzeti szabványban vagy más műszaki jellegű normatív dokumentumban, így különösen műszaki előírásban, irányelvben vagy szabályzatban meghatározott követelmé-

nyeknek megfelelően kell végrehajtani. **A műszaki követelményeket az állományilletékes parancsnok munkakörönként vagy tevékenységként, az egészséget és a biztonságot fenyegető kockázatok elemzése alapján határozza meg.**

(4) A **felhasználói tájékoztató** tartalmazza azokat az adatokat és előírásokat, amelyek az alapvető követelményeknek való megfelelés érdekében előállított védőeszközt jellemzik, valamint a védőeszközzel informálja a használóját, viselőjét, ide értve a rendeltetésszerű használatra, a tárolásra, a szállításra, a kezelésre, a raktározásra, a karbantartásra, a tisztításra és fertőtlenítésre, a használatba vételt megelőző és azt követő időszakos felülvizsgálatra vonatkozó mindenkori követelményeket.

(5) A **tartós címkézés** világos, olvasható módon a következő információkat tartalmazza:

- a) a gyártó nevét, emblémáját vagy egyéb azonosítóját,
- b) a védelem szabványban vagy más műszaki jellegű normatív dokumentumban meghatározott **védelmi képességét, védelmi fokozatát, szintjét,**
- c) a védőeszköz méretét,
- d) a gyártási időt,
- e) a modell megnevezését, típusát,
- f) egy jelet a védőeszköz test felőli oldalán,
- g) egyedi azonosítót, amely lehet sorszám vagy sorszám és betű kombinációja,
- h) a védőeszköz rövid kezelési utasítását vagy használati útmutatóját, valamint
- i) a védőképességre vonatkozó figyelmeztetést.

A 12/2014. (XII. 02.) KR PK **Munkavédelmi Szabályzat** szerint:

7.1.5. Az **állományilletékes parancsnokok feladat- és hatásköre**

Gondoskodik – parancsnokhelyettesek útján – a létesítmények, berendezések, munkaeszközök, **védőeszközök munkavédelmi jogszabályoknak megfelelő üzemeltetéséről, karbantartásáról, biztonságos állapotban való tartásáról. Ellenőrizteti a fentiek jogszerű, szabályszerű megvalósulását.**

7.1.9. **Gondoskodik arról, hogy a vezetők – irányítási területükön – a védőberendezések, egyéni védőfelszerelések, egyéni védőeszközök használatát megköveteljék, az előírások végrehajtását rendszeresen ellenőrizzék, ezek nem teljesítésekor felelősségre vonást kezdeményez.**

Parancsnokhelyettes 7.2.4-6.

Az irányítása alá tartozó szakterületen biztosítja az egészséget nem veszélyeztető, biztonságos munkavégzést és munkafeltételeket.

Gondoskodik a létesítmények, berendezések, munkaeszközök, **védőeszközök munkavédelmi jogszabályoknak megfelelő üzemeltetéséről, karbantartásáról, biztonságos állapotban való tartásáról. Ellenőrizteti fentiek jogszerű, szabályszerű megvalósulását.**

Gondoskodik a munka- és technikai eszközök, védőberendezések és **felszerelések meglétéről, azok megfelelő műszaki állapotáról, pótlásáról és rendeltetésszerű használatáról.**

11.17. A **gazdasági igazgató munkavédelmi feladat- és hatásköre**

Gondoskodik a rendszeresített védő- és védőfunkciójú eszközök, speciális felszerelések biztonságos műszaki állapotának ellenőrzéséről és időszakos felülvizsgálatának elvégzéséről. Új eszköz beszerzésénél **gondoskodik a megfelelőségi tanúsítvány vagy nyilatkozat Mvt. követelményeinek megfelelő meglétéről.**

A munkavédelmi felügyelő feladatai

13.4. Folyamatosan **ellenőrzi** a szakterületért felelős vezető bevonásával:

b) az **egyéni védőeszközök rendelkezésre állását és használatát**;

c) munkahelyek állapotát;

h) a biztonságos munkavégzés feltételeinek megvalósulását;

13.14. f) munkaeszköz és **egyéni védőeszköz használatát felfüggeszteni, ha az nem rendelkezik a Mvt. 18. § (4) bekezdésében meghatározott okirattal.**

Mvt.18. § (4) Egyéni védőeszközt forgalomba hozni, használatba venni akkor szabad, ha az rendelkezik EK-megfelelőségi nyilatkozattal, illetve EK-típustanúsítvánnyal. Az egyéni védőeszközök megfelelőségének tanúsítását a foglalkoztatáspolitikáért felelős miniszter rendeletében foglaltak szerint kell elvégezni.

16.3. d) a **munkavállaló jogosult megtagadni a munkavégzést**, ha azzal életét, egészségét vagy testi épségét közvetlenül és súlyosan veszélyeztetné, így **különösen** a szükséges védőberendezések, **egyéni védőeszközök** működésképtelensége, **hiánya esetén**;

Ennek ellentmond az f) pont, mely szerint

hivatásos állományú foglalkoztatott a feladat végrehajtása érdekében **életének, egészségének és testi épségének veszélyeztetése esetén is köteles a szolgálati előljáró utasításait végrehajtani és a feladatot ellátni**, ha azzal bűncselekményt nem valósít meg;

37.2. **Egyéni védőeszközt használatba venni akkor szabad, ha az rendelkezik EK-megfelelőségi nyilatkozattal**, illetve szükség esetén EK-típustanúsítvánnyal, valamint felhasználói tájékoztatóval.

37.3. A munkavállalók alaptervékenységük alapján részesülnek védőruha- és védőeszköz-ellátásban. Amennyiben a munkavállaló más munkakörben vagy más ártalmaknak kitéve végez munkát – még ha ideiglenes jelleggel is – a közvetlen vezetőjének feladata **gondoskodni az adott munkakörre előírt védőeszközök biztosításáról és használatáról.**

37.4. Az **egyéni védőfelszereléseket** a munkába állás napján ki kell adni a munkavállalónak, azok **hiánya esetén még próbaidőre sem foglalkoztatható.** A **védőeszköz kiadásakor annak magyar nyelvű tájékoztatóját és használati útmutatóját is a munkavállaló rendelkezésére kell bocsátani.**

37. 5. A **védőeszközök helyes használatáról a munkavállalókat gyakorlati képzés keretében ki kell oktatni**, az oktatás tényét dokumentálni szükséges.

38.5. A kiadott **védőfelszereléseket**, azok védőképességét, hatékonyságát a munka megkezdése előtt, szükség esetén, a munka során is **ellenőrizni kell**, továbbá a munkavédelmi ellenőrzések során szűrőpróbaszerűen szükséges vizsgálni. A munkavédelmi ellenőrzés keretében végzett vizsgálat eredményét **jegyzőkönyvben kell rögzíteni.**

38. 6. A védőruhák, **védőeszközök cseréje akkor indokolt**, ha azok a munkavégzés során elhasználódtak, megrongálódtak illetve a gyári szavatossági idejük lejárt, valamint a biztonságos munkavégzés követelményeinek **nem felelnek meg, és nem nyújtanak kellő védelmet**.

A biológiai tényezők hatásának kitett munkavállalók egészségének védelméről szóló **61/1999. (XII. 1.) EüM rendelet** 8. § (1) A **munkáltató minden olyan biológiai tényezőkkel kapcsolatos tevékenységénél**, amely kockázatot jelent a munkavállaló biztonságára és egészségére, **köteles**

a) biztosítani, hogy a munkavállaló ne étkezzon, ne igyon és ne dohányozzon a munkahelyen, illetve olyan helyiségben, ahol a biológiai tényezők kockázatával kell számolni,

b) a munkavállaló számára megfelelő **védőruházatot biztosítani**,

c) a munkavállaló rendelkezésére bocsátani **megfelelő mosdót és illemhelyet**, továbbá biztosítani a szemöblítés és – amennyiben ez szükséges – a **bőrfertőtlenítés lehetőségét**,

d) gondoskodni arról, hogy a **munkavállaló a szükséges védőeszközöket**

da) az e célra **kijelölt és megfelelő jelöléssel ellátott helyen megfelelően tárolja**,

db) ellenőrizze, továbbá lehetőség szerint használat előtt is, de használat után – amennyiben az szükséges, illetve lehetséges – minden alkalommal **megtisztítsa** azokat, valamint az ismételten fel nem használható védőeszközt **veszélyes hulladékként kezelje**,

e) **megtiltani a meghibásodott védőeszköz használatát**,

f) írásban rögzíteni az emberi vagy állati eredetű minták vételére, kezelésére és feldolgozására szolgáló eljárásokat.

(2) A **munkáltatónak gondoskodnia kell** arról, hogy

a) a munkavállaló azokat a **védőeszközöket, amelyek biológiai tényezőkkel szennyeződhetnek, a munkaterület elhagyásakor vegye le**, és a b) pont szerinti intézkedések megtörténteig a többi ruhától **elkülönítve tárolja**,

b) az a) pont szerinti **védőeszközök fertőtlenítése, megtisztítása** vagy szükség szerinti **megsemmisítése megtörténjen**.

Az egyéni védőeszközök követelményeiről és megfelelőségének tanúsításáról szóló **18/2008. (XII. 3.) SZMM rendelet** 2. § (1) E rendelet alkalmazásában **védőeszköz** minden olyan új készülék, felszerelés, berendezés, eszköz, amelynek az a rendeltetése, hogy egy személy viselje vagy használja az egészségét, valamint a biztonságát fenyegető egy vagy több kockázat elleni védekezés céljából, így

a) az olyan több elemből vagy eszközből álló együttes, amelyet a gyártó összefüggően épített egybe abból a célból, hogy az **egy személyt egy vagy több egyszerre ható kockázat ellen megvédjen**,

b) az egy személy által a tevékenység végzése céljából viselt vagy használt, nem védőjellegű eszközre eltávolítható vagy eltávolíthatatlan módon erősített készülék vagy eszköz,

c) a védőeszköz cserélhető része vagy eleme, amely annak megfelelő működőképességét biztosítja és kizárólag az adott védőeszköznél használható fel,

d) a védőeszközzel együtt forgalomba hozott csatlakozórendszer, amely azt egy másik külső kiegészítő készülékhez kapcsolja, még akkor is, ha ezt a csatlakozórendszert a felhasználónak nem kell állandóan viselnie vagy használnia a kockázattal (kockázatokkal) járó expozíció teljes időtartama alatt,

és amelyre az EK típusvizsgálat alapján a tanúsítást végző bejelentett szervezet az 1. számú melléklet követelményei szerinti EK-típustanúsítványt kiadta, vagy a gyártó a 2. számú melléklet szerinti EK-megfelelőségi nyilatkozatot kiállította.

e) a két- vagy háromkerekű gépjárművek használói számára készült bukósisakok.

19. § (1) A védőeszközökön feltüntetett EK-jelölés – a (2) bekezdésben meghatározott eltéréssel – azt fejezi ki, hogy a védőeszköz megfelel a 3. számú melléklet szerinti alapvető követelményeknek, az alkalmazott honosított harmonizált szabványoknak, illetve az alapvető követelményeknek megfelelő műszaki megoldásoknak.

- 4.4. A KR munkavédelmi szabályzatában hivatkozott ORFK egyéni védőeszközökre vonatkozó normatív utasítása a határrendészeti feladatokat ellátókat nem tartalmazza, az utasítás többi részében sem találhatóak a KR-re vonatkozó, biológiai kockázatok elleni védelemhez szükséges védőeszközök. A rendelkezésre álló dokumentumok alapján a KR határrendészeti feladatait ellátó munkakörökre és tevékenységekre vonatkozó egyéni védőeszközök juttatásának belső rendje nem készült.

Fentiek ellentétben állnak a az általános rendőrségi feladatok ellátására létrehozott szerv személyi állománya egyéni védőeszközzel való ellátásának biztosításáról szóló 44/2014. (XII. 23.) ORFK utasítás 14. és 16. pontjaival, melyek szerint az egyes munkakörökben a fellépő veszélyek és egészségkárosító tényezők ellen hatásos védelmet jelentő és alkalmazandó egyéni védőeszközöket, valamint azok mennyiségét, típusát és védelmi fokozatát az adott munkakör – a tényleges feladatellátásból eredő ártalmak és veszélyek figyelembevételével történt – kockázati besorolása alapján munkabiztonsági és munkaegészségügyi szaktevékenység keretében kell meghatározni.

16. A rendőri szerv általánostól eltérő, speciális egyéni védőeszközigényét, valamint az egyéni védőeszközök tisztításának és fertőtlenítésének rendjét, továbbá az egyes munkakörökben foglalkoztatottak megfelelő egyéni védőeszközzel történő ellátását, az adott feladatellátáshoz szükséges egyéni védőeszközök meghatározását a rendőri szervek munkaegészségügyi szaktevékenységgel foglalkozó szakemberei és munkavédelmi szakemberei együttes javaslata alapján, az érintett szakterületek véleményének figyelembevételével – ezen utasítás rendelkezéseit figyelembe véve – a rendőri szerv munkavédelmi szabályzatában kell szabályozni.

A 12/2014. (XII. 02.) KR PK Munkavédelmi Szabályzat szerint:

36. Egyéni védőeszközök biztosítása

Az egyéni védőeszközök, védőruházat juttatását, valamint azoknak a munkaköröknek és tevékenységeknek a jegyzékét, ahol az egyéni védőeszközök használata kötelező a mindenkor hatályos ORFK norma tartalmazza.

13.13. A munkavédelmi felügyelő feladatai

A munkakörök kockázatértékelése alapján a foglalkozás-egészségügyért felelős orvosokkal és szakdolgozókkal együttműködve előkészíti az egyéni védőeszközök, védőruhák juttatásának rendjét, kialakítását és gyakorolja e rend felügyeletét.

A munkavállalók munkahelyen történő egyéni védőeszköz használatának minimális biztonsági és egészségvédelmi követelményeiről szóló **65/1999. (XII. 22.) EüM rendelet** 5. § (1) A munkáltató – az Mvt. 56. §-a alapján – **munkahelyenként és munkakörönként** – a (2) bekezdésben foglaltak figyelembevételével – **írásban meghatározza**

a) azokat a **munkafolyamatokat**, technológiákat – ideértve a munkaeszközöket és anyagokat, valamint a **kockázatot** is –, **amelyek védőeszköz használatát indokolják**, valamint a juttatott **védőeszköz típusát** és a **védőeszköz használatával járó egyéb előírásokat**, pl. a védőeszköz ellenőrzése, tárolása, cseréje, karbantartása, az elhasználdott védőeszköz veszélyes hulladékként történő kezelése (a továbbiakban: a **védőeszköz juttatásának rendje**), továbbá

b) a **védőeszköz használatának feltételeit**, beleértve a használat időtartamát is.

(2) A **munkáltató** a védőeszköz juttatásának rendje kialakítása során

a) **meghatározza** az (1) bekezdés szerinti esetekben a **kockázatok jellegét és mértékét**,

b) az a) pont szerint jár el az (1) bekezdés szerinti tényezők bármelyikének megváltozása esetén,

c) **biztosítja**

ca) a **kockázatok jellegének és mértékének megfelelő védelmi képességgel rendelkező**, továbbá

cb) a munkavállaló által végzett fizikai munka mértékének és a klimatikus környezetnek megfelelő

védőeszközt, amelyet a **védőeszközre meghatározott felhasználási határok (védelmi képesség, fokozat vagy osztály) figyelembevételével választ ki**,

d) figyelembe veszi a védőeszköz használatának egészségi (egyéni) alkalmassági feltételeit, illetve annak egészségi korlátjait.

(3) Az egyes alkalmazható védőeszközök típusait a 2. számú melléklet, a védőeszköz használatával végezhető tevékenységeket a 3. számú melléklet tartalmazza.

6. § (1) A védőeszköz kiválasztását megelőzően a **munkáltató köteles a védőeszköz típusbizonyítványa**, valamint – szükség esetén – szakértői vélemény **alapján felmérni, hogy a felhasználni kívánt védőeszköz megfelel-e** a 4. § (1) és (2) bekezdésében előírt követelményeknek.

(2) Az (1) bekezdés szerinti **felmérésnek tartalmaznia kell:**

a) azoknak a **kockázatoknak az értékelését**, amelyek más eszközökkel nem háríthatók el;

b) azoknak a **jellemzőknek a meghatározását**, amelyekkel a **védőeszköznek rendelkeznie kell** ahhoz, hogy az a) pontban említett kockázatokkal szemben hatékony legyen, beleértve azon kockázat figyelembevételét, amelyet maga a készülék okozhat;

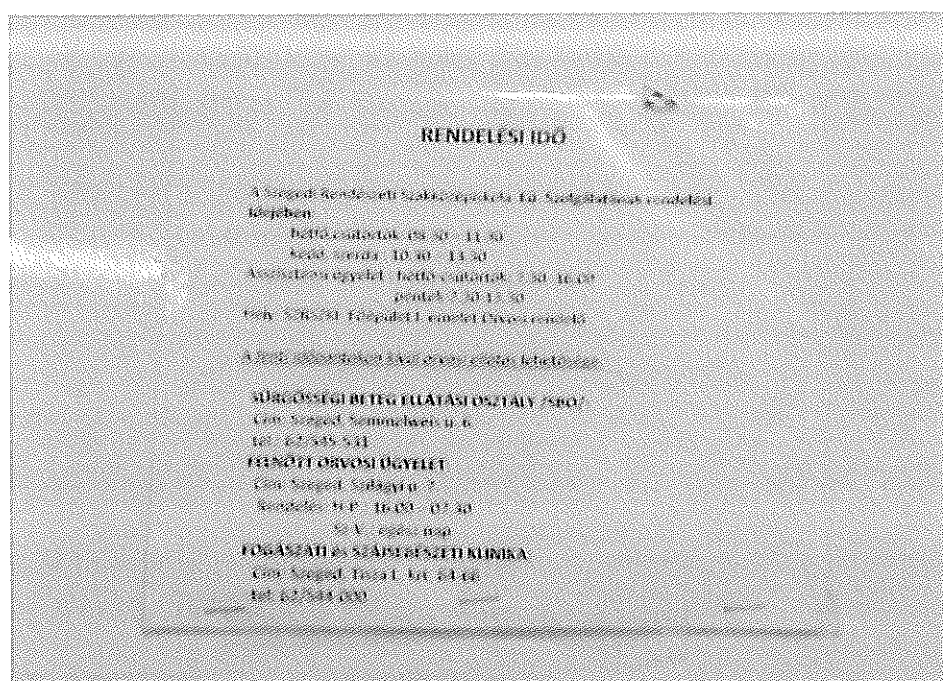
c) a beszerezni kívánt **védőeszköz védelmi szintjének (képességének) összehasonlítását a b) pontban említett jellemzőkkel**.

(3) Az (1) bekezdésben előírt vizsgálatot meg kell ismételni, ha bármelyik elemét tekintve változás következett be.

Mvt.56. § Az egyéni védőeszköz juttatásának belső rendjét a munkáltató írásban határozza meg. E feladat ellátása munkabiztonsági és munkaegészségügyi szaktevékenységnek minősül.

5. Az egészségügyi ellátás és az elsősegélynyújtás feltételeinek hiányosságai

A kollégium folyosóin több helyen jelölték, hogy az elsősegélynyújtó hely a főépület 1. emeletén található orvosi rendelő. A szemle során rendelő orvos nyilatkozata szerint neki a Szegedi Rendészeti Szakközépiskola tanulóira és dolgozóira vonatkozó szerződése van, a **Készenléti Rendőrség** őt nem kereste meg, vele szerződést nem kötött és senki sem kérte föl rá, hogy bármiféle egészségügyi szolgáltatást nyújtson az ott szolgálatot teljesítő **KR állományába tartozó rendőröknek**, azonban ő ezt, igény esetén, az orvosi esküjére való tekintettel megteszi. A rendelő (egészségügyi felszerelés, pl. mentőláda) és a szerződéses alapon ott munkát végző orvos és asszisztense (pl. kiképzett elsősegélynyújtó személyek) **rendelési időben, önkéntes alapon állnak rendelkezésre**, következésképpen a **KR az ott töltött idejének több mint 2/3-ában nem fér hozzá a kijelölt elsősegélynyújtó helyéhez, felszereléséhez és az egészségügyi személyzethez.**



A 12/2014. (XII. 02.) KR PK **Munkavédelmi Szabályzat**

7. függelékében meghatározott elsősegélynyújtó felszerelés nem áll rendelkezésre.

7. függelék a 12/2014. (XII. 02.) KR Pk. intézkedéshez

Szükséges elsősegélynyújtó felszerelések (MSZ 13553 szerint)

"IV" típusú mentőláda (101-200 föig)

Megnevezés	Mennyiség
Steril gyorskötöző pólya (5 cm x 5 m)	6 db
Steril gyorskötöző pólya (10 cm x 5 m)	6 db
Vágott mullpólya (egyenként csomagolva 10 x 5 cm)	10 db
Vágott mullpólya (egyenként csomagolva 15 x 5 cm)	10 db
Steril mull-lap (50 cm x 80 cm)	6 db
Steril mull-lap (6 cm x 6 cm/100 lap)	5 db
Kéztisztító lap	10 db
Háromszögletű kendő (100 x 100 x 141 cm)	4 db
Fóliakesztyű	15 pár

Ragtapasz (1,25 cm x 5 m)	1 db
Biztosítótű (40 mm-es)	8 db
Olló (130 mm-es, MSZ 2160)	1 db
Sebfertőtlenítő oldat (30 ml/doboz)	1 doboz
Utasítás elsősegélynyújtásra	1 db
Feljegyzési füzet (60 oldalas)	1 db
Tartalomjegyzék	1 db

51. Az elsősegélynyújtás biztosításának rendje

Minden olyan munkahelyen, ahol tartósan balesetveszéllyel járó tevékenység folyik, **elsősegélynyújtó-helyet kell kijelölni.**

A munkavállalók közül **kiképzett, elsősegélynyújtásra kijelölt személy jelenlétét kell biztosítani.**

Az **elsősegélynyújtó-helyek működésének és felszerelésének biztosításáról**, pótlásáról, az elsősegélynyújtók képzéséről és továbbképzéséről a **szolgálati (munka) helyek vezetői gondoskodnak.**

Minden szolgálati helyen – önálló szervezeti elemnél – **elsősegélynyújtás céljából a létszámnak megfelelő felszerelést kell elhelyezni, a 7. függelék szerint.** Elsősegélynyújtó-láda biztosítása szükséges a következő területekre is:

minden szervezeti elem,

ügyelet,

lőterek, gyakorlóterek,

konyha,

gépkocsik.

Balesetek esetén a KR alapellátó orvosát tájékoztatni kell. Szolgálati, illetve munkaidőn túl értesíteni kell a KR Ügyeleti és Védelmi Szolgálatot, ahonnan az elsősegélynyújtásra vagy a mentő kihívására intézkedés történik.

A fentiek ellentétben állnak a munkahelyek munkavédelmi követelményeinek minimális szintjéről szóló, **3/2002. (II. 8.) SZCSM–EüM együttes rendelet** 20. § (1) és (2) bekezdéseivel, melyek szerint **minden munkahelyen és műszakban** a tevékenység és a munkafolyamatok veszélyességétől, illetve az ott **dolgozók számától függően kialakított elsősegélynyújtó felszerelést vagy mentődobozt és a munkavállalók közül kiképzett, elsősegélynyújtásra kijelölt személy jelenlétét kell biztosítani.** Egy vagy több elsősegélynyújtásra szolgáló - hordággal is könnyen megközelíthető - helyiséget kell biztosítani ott, ahol a helyiségek mérete, a végzett tevékenység jellege és a balesetek gyakorisága ezt indokolja.

(2) Az elsősegélynyújtó felszerelést, a mentődobozt és a tevékenységtől függően hordágyat, megfelelő mennyiségben és minőségben, jól látható, könnyen és gyorsan elérhető, szennyeződéstől védett helyen kell készenlétben tartani.

Mvt.46. § A munkahelyen – jellegének, elhelyezkedésének, a veszélyforrásoknak, a munkavállalók létszámának, a munkavégzésből és a munkakörnyezetből származó hatások és egészségkárosító kóroki tényezők figyelembevételének, valamint a munka szervezésének megfelelően – **biztosítani kell a munkahelyi elsősegélynyújtás tárgyi, személyi és szervezési feltételeit.**

6. Munkavédelmi oktatás hiányosságai

A szemle során tapasztaltak szerint a KR állományában szolgálatot teljesítő rendőrök nem rendelkeznek az őket érő biológiai kockázatokkal és a hozzájuk kapcsolódó védelmi intézkedésekkel továbbá az elsősegélynyújtás feltételeivel kapcsolatos ismeretekkel.

12/2014. (XII. 02.) KR PK Munkavédelmi Szabályzat

24. Az előzetes munkavédelmi oktatás

Az előzetes munkavédelmi oktatás célja, hogy a munkavállaló elsajátítsa, illetve bővítse és korszerűsítse a munkaköréhez szükséges munkavédelmi ismereteket. A szükséges ismeretek megszerzéséig a munkavállaló önállóan nem foglalkoztatható.

26. Rendkívüli munkavédelmi oktatás

Rendkívüli munkavédelmi oktatást kell tartani a munkavégzésre irányadó jogszabályok jelentős változásakor, súlyos munkabaleset, foglalkozási megbetegedés, illetve a munkavállalók életét, testi épségét vagy egészségét veszélyeztető esemény megtörténtekor.

28.3. A hivatásos állomány munkavédelmi oktatását felvételre került, áthelyezett és vezényelt személy esetében a szolgálati hely vezetője – a munkavédelmi felügyelő bevonásával, a munkavédelmi felügyelő által kiadott oktatási anyag alapján – köteles megtartani, dokumentálni.

28.4. Az oktatás megtörténtét a 8. függelékben szereplő oktatási jegyzőkönyvben kell dokumentálni és annak egy példányát a KR munkavédelmi felügyelőinek kell eljuttatni.

29.1. Az oktatás keretében a munkavállalónak meg kell ismernie:

- e) a munkavégzéssel járó, a helyi körülményekből adódó veszélyeket, ártalmakat, azok elhárításának módját, a rendkívüli helyzetekben tanúsítandó magatartást;
- f) az alkalmazott fegyverzetek, eszközök, anyagok, továbbá védőeszközök helyes használatát;

29.6. A munkavédelmi oktatásnak ki kell terjednie:

- e) a szükséges védőeszközökre, védőfelszerelésekre, azok használatára;
- k) közegészségügyi és járványügyi ismeretekre.

47.1.a) Ha a személyi állomány tagja az állandó szolgálati helyén vagy telephelyén kívül véggez munkát, vagy teljesít szolgálatot, az erről rendelkező vezető köteles gondoskodni arról, hogy:

a feladatát ellátó előzetes oktatásban részesüljön a szolgálati vagy munkahely sajátosságairól, baleseti veszélyeiről;

47.1.2. Szolgálat teljesítése, munka végzése nem kezdhető el az előző pontokban előírt oktatás és figyelemfelhívás megtörténte nélkül.

A biológiai tényezők hatásának kitett munkavállalók egészségének védelméről szóló 61/1999. (XII. 1.) EüM rendelet 9. § (1) A munkáltató gondoskodik arról, hogy a munkavállaló, illetve a munkavédelmi képviselő – elsősorban tájékoztatás és oktatás formájában – elégséges és megfelelő képzést kapjon

- a) az egészséget fenyegető kockázatokról,
- b) az expozíció megelőzését szolgáló intézkedésekről,
- c) a higiénére vonatkozó előírásokról,

- d) az **egyéni védőeszköz viseléséről és használatáról**,
 - e) az előre nem látható **veszélyhelyzetekben teendő intézkedésekről**, illetve a **veszélyhelyzetek megelőzéséről**,
 - f) a 10. § (2) bekezdésében meghatározott kötelezettségről, továbbá a 10. § (4) bekezdésében meghatározott jogairól.
- (2) Az (1) bekezdés szerinti **képzésben kell részesíteni a munkavállalót**, illetve képviselőit
- a) a **munkavállaló biológiai tényezőkkel való tevékenységének megkezdésekor**,
 - b) **új kockázatok megjelenésekor** vagy a kockázatok megváltozásakor, továbbá
 - c) a **rendkívüli eseményeket követően**.
- (3) Az (1) bekezdés szerinti oktatás megtörténtét **írásban kell dokumentálni**.

A munkavállalók munkahelyen történő egyéni védőeszköz használatának minimális biztonsági és egészségvédelmi követelményeiről szóló **65/1999. (XII. 22.) EüM rendelet** 4. § (6) A **munkáltató előzetesen tájékoztatja a munkavállalót azoknak a kockázatoknak a jellegéről és mértékéről, amelyekkel szemben a védőeszköz használata őt megvédi**, továbbá gondoskodik arról – szükség esetén gyakorlati képzéssel –, hogy a **munkavállaló megtanulja a védőeszköz használatának módját**. A munkáltató a védőeszköz rendelkezésre bocsátásával egyidejűleg **magyar nyelvű tájékoztatót és használati utasítást a munkavállaló rendelkezésére bocsát**. A tájékoztató és a gyakorlati képzés **megtörténtét a munkáltató írásban dokumentálja és azt a munkavállalóval alá kell íratnia**, továbbá – kérelemre – az ellenőrzést végző hatóság részére a dokumentumot bemutatja. A **munkáltató köteles biztosítani a munkavállalók, illetve azok képviselői számára a tájékoztatást, az oktatást és a konzultációt a védőeszköz használatával kapcsolatosan**, az Mvt. rendelkezései szerint.

Mvt. 55. § (1) A **munkáltatónak oktatás keretében gondoskodnia kell** arról, hogy a **munkavállaló**

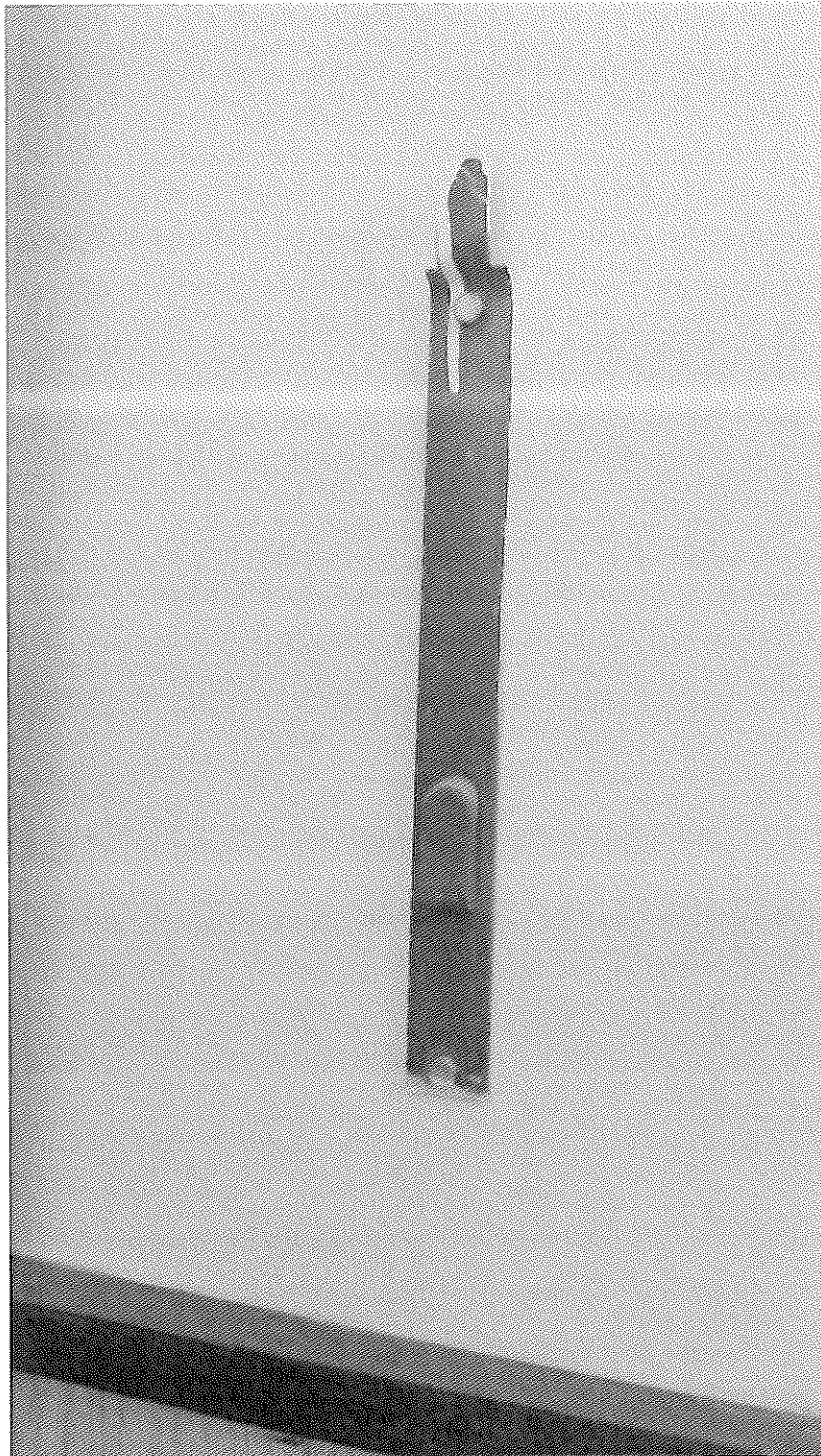
- a) **munkába álláskor**,
- b) **munkahely vagy munkakör megváltozásakor**, valamint az egészséget nem veszélyeztető és biztonságos munkavégzés követelményeinek változásakor,
- c) **munkaeszköz átalakításakor** vagy új munkaeszköz üzembe helyezésekor,
- d) **új technológia bevezetésekor**

elsajátítsa és a foglalkoztatás teljes időtartama alatt rendelkezzen az egészséget nem veszélyeztető és biztonságos munkavégzés elméleti és gyakorlati ismereteivel, megismerje a szükséges szabályokat, utasításokat és információkat. Az oktatást **rendes munkaidőben** kell megtartani, és szükség esetén időszakonként – a megváltozott vagy új kockázatokat, megelőzési intézkedéseket is figyelembe véve – meg kell ismételni. Az oktatás elvégzését a tematika megjelölésével és a résztvevők aláírásával ellátva írásban kell rögzíteni.

(2) Az (1) bekezdésben előírt ismeretek megszerzéséig a munkavállaló **önállóan nem foglalkoztatható**.

7. Tűzvédelmi hiányosság

A tűzoltó készülék hiányzik a folyosóról.



A fentiek ellentétben állnak a munkahelyek munkavédelmi követelményeinek minimális szintjéről szóló, **3/2002. (II. 8.) SZCSM–EüM együttes rendelet** 20. §-val, mely szerint (1) Az épületek méretétől és használatától, a bennük lévő berendezésektől, felszereléstől, az ott lévő anyagok fizikai és vegyi tulajdonságaitól, valamint az ott tartózkodó személyek lehetséges legnagyobb számától függően a **munkahelyeket tűz oltására alkalmas készülékkel,**

illetve külön jogszabályok szerint tűzérzékelő, jelző- és riasztóberendezéssel, rendszerrel **kell ellátni**.

(2) Nem automatikus, egyszerűen használható tűzoltó készülékeket kell alkalmazni, amelyeket úgy kell elhelyezni, hogy **könnyen hozzáférhetőek legyenek**. A készülékek elhelyezésére a vonatkozó jogszabály szerinti jelzésekkel kell utalni.

k.m.f.t.

1000/2007. (XII. 17.) Korm. rendelet
a tűzvédelemről és a tűzoltóságokról
10. § (2) bekezdés a) pont
D. melléklet 1. táblázat
Szima Judit főtitkár